

NAH.SH Genuss-Radtouren



# Radgeber

Auf Nordfrieslands  
Deichen

Die schönsten Dörfer  
an der Schlei

Rund um den  
Großen Plöner See

Wo im Herbst die  
Hirsche röhren

Radtouren  
kreuz und quer durch  
Schleswig-Holstein  
mit Service-Teil  
auf 48 Seiten



**NAH.SH**

Der Nahverkehr

Schleswig-Holstein. Der echte Norden.

[www.nah.sh](http://www.nah.sh)

# Kontaktlos, bargeldlos, schnell.

Deine Fahrkarte in  
der NAH.SH-App.



# NAH.SH

Der Nahverkehr

Schleswig-Holstein  
Der echte Norden

# Editorial

## Moin, moin!

Schleswig-Holstein-Fans treten gerne in die Pedale. Klar, auf den gut beschilderten Radwegen kommt man in jede Ecke zwischen Nord- und Ostsee. Das Watt, die Inseln, Strände und Dünen, Leuchttürme, hübsche Hafentädchen und Dörfer, Herrenhäuser in traumhaft schönen Parks, Wälder und Moore, still ruhende Seen mit lauschigen Badestellen: Ausflugsziele gibt es in Hülle und Fülle.

In unserem NAH.SH-Radgeber finden Sie 37 Genuss-Radtouren an Schleswig-Holsteins Küsten und im grünen Binnenland, die man spurgetreu abfahren oder nach Lust und Laune variieren kann. Ans Radmieten vor Ort haben wir genauso gedacht wie an die Rast zwischen-durch: Rund 100 Genuss-Tipps für unterwegs ergänzen die Tourentexte, weitere Seiten mit Fernradwegen und Radverleihern, dazu noch der NAH.SH-Bahnlinien-Plan, Informationen über die NAH.SH-Fahrradtageskarte im Schleswig-Holstein-Tarif und die NAH.SH-App runden den Radgeber ab.

Unser Tipp für einen nachhaltigen Ausflug: Lassen Sie das Auto doch einfach mal stehen und steuern Sie die Start-Orte der Genuss-Radtouren stau- und stressfrei mit dem Schleswig-Holstein-Tarif an. Mit nur einem Ticket für Bahn und Bus können Sie kreuz und quer durchs Land fahren, mit dem günstigen Kleingruppenticket sogar auch mit der Familie oder Freunden.

*Stets kräftigen Rückenwind wünscht Ihnen  
Ihre NAH.SH*

## Inhaltsverzeichnis

### Genuss-Radtouren mit Streckenkarten

Nordfriesland	2
Schleswig-Flensburg	6
Rendsburg-Eckernförde	10
Kiels Süden	12
Plön	14
Ostholstein	16
Dithmarschen	18
Steinburg	20
Stormarn	22
Herzogtum Lauenburg	24
Segeberg	28
Pinneberg	29

### NAH.SH: Mit dem Rad unterwegs

Schleswig-Holstein-Tarif / Handy-App	30–35
--------------------------------------	-------

### Genuss-Radtouren kurz und bündig

Nordstrand / Westerhever	36
Haithabu / Geltinger Birk / Kappeln	37
Aschberg / Hohwacher Bucht / Schönberg	38
Eutiner See / Fehmarn / Malente	39
Lübecker Bucht / Brodtener Ufer / Gothmund	40
Wesselburen / Meldorf / Nordstormarn	41

### Fahren Sie weiter! Radfernwege im Norden

Leih Dir eins! Räder mieten vor Ort	44
-------------------------------------	----

Impressum	46
-----------	----

NAH.SH Bahnlinien-Plan	48
------------------------	----



# Geniale Erfindung: Rückenwind

Schietwedder fängt bei Windstärke 12 an, sagt der Nordfrieser. Wir haben zwar Humor, warten aber doch lieber ruhigeres Wetter ab, bevor wir von Niebüll aus zu unserer Exkursion aufbrechen.



Sommer in Nordfriesland: bewölkt bei 21 °C, kein Sturm

Auf der Liste der nordfriesischen Klimaphänomene stehen Wind und Regen unangefochten auf den Plätzen 1 und 2 (vor Sturmflut). Doch dann folgen auch schon Sonne und blauer Himmel mit Blick bis zum Horizont. Trotzdem: Wir haben warme Wechselsocken griffbereit dabei. Auf der ersten Etappe ab **Niebüll** geht es dank Rückenwind ruckzuck durch die grüne Marsch bis **Leck** (12 km), das eine Hafenstadt war, damals, als die Nordsee noch weit ins Land schwappte. Es folgen in kurzen Abständen **Sprakebüll**, **Stadum** (nebenan, in Fresenhagen, lebte der Musiker Rio Reiser) und **Lütjenholm**, ein wirklich nettes, von Wald und Heide umgebenes Dorf. Ab **Bordelum** hat uns das Marschland wieder, zugleich verabschiedet sich unser freundlicher Kollege, der Rückenwind, endgültig von uns. So beginnt also hinter **Ockholm** ein 13 km langer Stresstest für Rad und Radler: Wer es hier schafft, schafft es überall! Bei frischer Brise strampeln wir direkt am Wasser zum Hafen **Schlüttsiel** beim Hauke-Haien-Koog. Hier kommen und gehen die Fähren von und nach Amrum und den Halligen Hooge und Langeneß. In drei überschaubaren Schluss-Etappen geht es erst zum lebhaften Fährhafen **Dagebüll** und dann schließlich über **Galmsbüll** zu unserem Ausgangsort Niebüll.

**Tourlänge:** 73 km

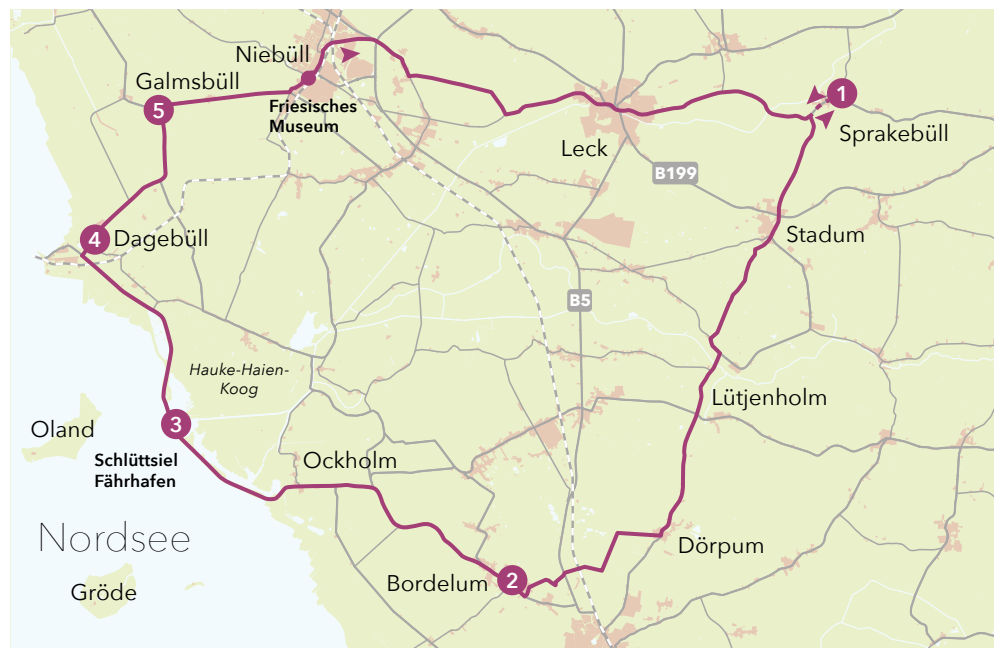
**Profil:** flach, asphaltiert, ausgeschildert. Gute Kondition erforderlich wegen Wind

**Radverleih in Niebüll:** Fahrrad Wollesen, Zum Stellwerk 6, [www.pc-wollesen.de](http://www.pc-wollesen.de)

## Genuss-Tipps für unterwegs

- 1 **Johannsens Hofladen**  
Bio-Milch, Bio-Käse und Bio-Fleisch. Sprakebüll, Dorfstraße 3
- 2 **Der Marienhof**  
Das Hofladen-Motto: „Alles Gute aus der Region“. Bordelum, Dorfstraße 20
- 3 **Hotel & Restaurant Siel 59**  
Fisch und Saisonales in tollem Ambiente. Ockholm, Schlüttsiel 1
- 4 **Höhrmanns Strandimbiss**  
Seit über 40 Jahren die Fischbrötchen-Adresse in Dagebüll, Am Badeteich 7
- 5 **Landhof Carstensen**  
Im Laden Käse, Lamm, Rind u.v.m. direkt vom Hof. Galmsbüll, Dagebülldam 1

**Tradition** – Im reetgedeckten Friesischen Museum in Niebüll-Deezbüll begeht man die komplett eingerichteten Wohn- und Wirtschaftsräume einer Bauernfamilie vor 200 Jahren. Sehenswert ([www.friesisches-museum.de](http://www.friesisches-museum.de)).





## Katinger Watt und Eidersperrwerk

Die saftig grüne Halbinsel Eiderstedt ist gut zu beradeln und hat auf jedem Quadratkilometer eine Menge zu bieten, zum Beispiel eine Öko-Oase direkt neben einem Jahrhundertbauwerk.

Wir starten in **Tönning**. Früher war hier, im Hafen an der Eidermündung, reger Schiffsverkehr. Das große Packhaus von 1783 zeugt von den Gütermengen, die damals umgeschlagen wurden. Unser erstes Etappenziel ist **Oldenswort**. Die Pankratiuskirche stupst uns auf etwas, was für die Region typisch ist: Auf Eiderstedt gibt es (neben tausenden Schafen) auffallend viele uralte, kunsthistorisch bedeutende Kirchen. Warum wohl? Weil seit dem Mittelalter finanzstarke Bauern mit dem Sponsoring von Kirchenbauten Gutes tun wollten. Nach 9 km erreichen wir die weißen Friesenhäuser von **Tetenbüll**, danach das beschauliche **Garding** (hier: Eiderstedts älteste Kirchenkanzel von 1563) und dann das klitzekleine Dorf **Welt**. Es heißt, das Ortsschild sei als Souvenir begehrt. Jetzt kommen wir zum **Katinger Watt**, einem Naturrefugium aus Menschenhand. Es entstand, nachdem der Jahrhundertbau **Eidersperrwerk** in Betrieb genommen wurde (1973). Weil die Nordsee das Katinger Watt nun nicht mehr überfluten konnte, flatterten u. a. Kiebitze, Eisvögel und Austernfischer in Scharen herbei, und die Flora bedankte sich auch. Anzuschauen ist das alles von NABU-Beobachtungshütten aus. Nach einem Schlussspurt sind wir wieder in Tönning.

**Tourlänge:** 39 km (mit Abstecher Tetenbüll und Katingsiel 43 km)

**Profil:** mittelschwer; zwar flach, aber oft windig

**Radverleih in Tönning:** Pedalerie, Stiftweg 5, Telefon 04861 3549515



Faszinierend: Leuchtqualen im Tönninger Multimar-Wattforum



### Genuss-Tipps für unterwegs

- 1 KFT Krabben und Fisch**  
Räucherlachs, gebeizter Lachs, Marinaden; Pilgerziel der Gourmets. Tönning, Am Eiderdeich 12
- 2 Herrenhaus Hoyerswort**  
Café, Töpferei und Museum. Oldenswort, Kotzenbüller Chaussee 2
- 3 Friesische Schafskäserei**  
Bioland-Schafskäse aller Art. Tetenbüll, Kirchdeich 8
- 4 Biolandhof Pauls**  
Deftiges aus eigener Produktion, Gemüse aus der Region. Welt, Markenkoog 1
- 5 Schankwirtschaft Andresen**  
Denkmalgeschütztes Teetrinken in einer Bauernstube von 1668. Katingsiel 4, Katingsiel

**Multimar Wattforum** Ebbe & Flut des Wattenmeers lebhaft vorgeführt, viele Aquarien, super für Kinder; beim Tönninger Hafen ([www.multimar-wattforum.de](http://www.multimar-wattforum.de)).

# Eine Landpartie um Husum herum

Neuneinhalb von zehn Husum-Gästen wollen binnen drei Minuten an der Nordsee sein. Wir schauen uns mal in der dünn besiedelten, verträumten Geest um, im grünen Hinterland der „grauen Stadt am Meer“.



Das liebt man an Husum: Kutter im Hafen und Krabben im Brötchen

Die Geest im Osten der Hafenstadt ist ein relativ ertragsarmer Naturraum, nicht so saftig wie das Marschland an der Küste. Erste Ackerbauern (erst Dänen und Jüten, später Friesen) hatten ihre liebe Mühe mit dem Geestboden, zudem damals noch Buchen und Eichen dicht an dicht standen. Heute sieht man nur noch Reste der einst großen Mischwälder, unsere Radtour findet quasi „Open Air“ statt. Wir starten am **Husumer Binnenhafen** ostwärts, zuerst geht es an der Mühlenau zur Osterfelder Landstraße, in die wir rechts einbiegen. Es wird rasch grün und ländlich, wir kullern nach **Wittbek**, wo sich nebenan in **Ostenfeld** der Sandesberg wie ein Gruß aus der Eiszeit erhebt. Seine 53,5 m reichen aus, um ihn zum höchsten Hügel im Kreis Nordfriesland zu machen. Jetzt nach **Oster-Ohrstedt**. Kurz davor lohnt sich ein Abstecher zur Backensholzer Käserei, bevor es dann auf schmalen Straßen nach **Ahrenviöl** und **Immenstedt** weitergeht – und siehe da: Immenstedt hat einen Wald! Es folgen **Olderup**, **Arlewatt** und die Friesenhäuser des herausgeputzten **Wobbenbüll** sowie **Schobüll**, das mit Schleswig-Holsteins einzigem deichfreien Nordseeblick lockt. Zurück zum Husumer Hafen sind's dann noch zehn, zwölf Minuten.

**Tourlänge:** 45 km (mit Abstecher Backensholzer Hofkäserei 55 km)

**Profil:** leicht auf und ab, aber kaum herausfordernd, wenig Autoverkehr

**Radverleih in Husum:** Fahrradverleih Gramberg, Nordbahnhofstraße 48, Telefon 0160 96211033

## Genuss-Tipps für unterwegs

- 1 **Backensholzer Hof**  
mit Hofküche. Im Hofladen nordfriesischer Bio-Rohmilchkäse aus eigener Käserei. Oster-Ohrstedt, Schwabstedter Damm 8
- 2 **Zum Krug**  
Regionale Speisen in reetgedecktem Gasthaus von 1707. Schobüll, Alte Landstraße 2 a
- 3 **Fischhaus Loof**  
Beeindruckende Auswahl an Fischgerichten und Fisch-Snacks am Hafen. Husum, Kleikuhle 7
- 4 **SchlossCafé**  
Gemütliches Café im ehemaligen Küchentrakt des Husumer Schlosses. Husum, König-Friedrich V.-Allee

**Dreimal Husum – Krokusblüte:** ein Meer aus Farben im Schlosspark (Frühjahr), **Hafentage:** großes Volksfest in bald 40. Auflage (August), **Krabbentage:** zwei Tage lang Krabben vom Kutter (Oktober).





# Aber bitte mit Sahne!

Genießen Sie Ihre **Rad- oder Wandertour**  
in der Urlaubsregion **Grünes Binnenland**.  
Und gönnen Sie sich ein Sahnehäubchen.



**Jetzt kostenloses Infomaterial anfordern!**  
Gebietsgemeinschaft Grünes Binnenland e. V.  
Telefon: 04638 / 89 84 04  
[info@gruenes-binnenland.de](mailto:info@gruenes-binnenland.de)  
[www.gruenes-binnenland.de](http://www.gruenes-binnenland.de)



# Wenn der Raps wieder goldgelb blüht ...

Wir wollen eine Runde drehen durch den malerischen Norden Angelns. Gleich hinter Glücksburg kommen wir zu einem kleinen Hafen, wo wir spontan sagen: Nö, nicht weiter, wir bleiben hier.



Manche mögen Gelb nicht, aber hier macht die Farbe mal Sinn

Um es kurz zu machen: Natürlich ist allein eine Radtour von Glücksburg nach Langballigau, unserem ersten Etappenziel, einen Tagesausflug wert (hin/zurück: 17 km). Man hat dort die Flensburger Außenförde vor der Nase, dazu gibt's einen Fischer- und Segelboothafen und eine Strandpromenade mit Eisdielen, Imbissen und Lokalen, da bleibt man schon mal leicht kleben. Aber: Wir wollen ja während der Rapsblüte im Juni auf einer Feld- und Wiesenfahrt die Fördelandschaft Angeln erkunden. Also trennen wir uns schweren Herzens von Langballigau und steuern nach einem kurzen, kräftigen Anstieg erst **Langballig** an und dann **Dollerup**, einen Ort, in dem die Leute dank Sonne, Wind und Biogas energiemäßig fast autark leben. Jetzt steht auf unserer To-go-Liste **Sörup**, mitten in Angeln am Südensee gelegen (dort kann man angeln!). Sörup hat sein Förderschulzentrum nach Astrid Lindgren benannt, was in dieser Bullerbü-Gegend nicht verkehrt ist. Nach weiteren 10 km sind wir in **Husby**, wo wir uns die schönen alten Bauernhäuser am Dorfteich ansehen. Von **Munkbrarup** aus sind's noch 5,5 km bis Glücksburg mit seinem märchenhaften Wasserschloss.

**Tourlänge:** 41 km (mit Abstechern Jahnkes Ziegenkäse, Biohof Svensteen 51 km)

**Profil:** hügelig, aber nicht fordernd

**Radverleih in Glücksburg:** Fahrrad-Station, Rathausstraße 11, Telefon 04631 4091650

Glücksburg ist von Flensburg mit dem Bus 21 zu erreichen (Fahrzeit: 21 Min.)

## Genuss-Tipps für unterwegs

- 1 Odinfischer**  
Snacks und Fischbrötchen mit Fördeblick. Langballigau, Strandweg 6
- 2 Hofladen Mangelsen**  
Dinkelbrot, Käse, Eier, Wurst & Co., vieles in Bio-Qualität. Dollerup, Haffstraße 62
- 3 Dolleruper Destille**  
Erlesene Destillate (u. a. Gin, Whisky) aus regionalen Obstsorten. Dollerup, Neukirchener Weg 8a
- 4 Jahnkes Ziegenkäse**  
Köstliche Käse-Vielfalt und leckeres Eis aus Ziegenmilch. See-Enderstraße 6, Sörup
- 5 Biohof Svensteen**  
Bio-Kartoffeln, Eier, Gemüse, Obst, Kräuter u. v. m. direkt vom Hof. Munkbrarup, Svensteen 8



## Zum Glück gibt's den Storch

Feucht und moorig war die Eider-Treene-Sorge-Niederung schon immer. Generationen von Kolonisten (u. a. Friesen, Holländer) haben sich abgeschuftet, um trockenen Boden unter die Füße zu bekommen, und so entstanden seit dem Mittelalter Kooge, Ackerflächen und Weiden. Nur gegen die Gezeiten der Nordsee blieben sie machtlos. Heute treten Eider und Treene nicht mehr über die Ufer, denn die Fluten drängen nicht mehr ins Land, sie bleiben am Eidersperwerk hängen. Start- und Zielort unserer Runde ist das herrlich gelegene Dorf **Bergenhusen**, auf dessen Reetdachhäusern Sommer für Sommer bis zu 20 Weißstorchpaare ihre Jungen aufpäppeln. Und weil Störche neben Glücks- auch Frühlingsboten sind, beginnt das Schauspiel zuverlässig im April (siehe Tipp 2). Ab **Wohlde** geht es knapp 10 km durch die Treenemarsch, bevor wir erst **Börm**, dann **Klein Bennebek** und damit den Rand der Niederung erreichen. Hier gab es mal weite Heideflächen und Wälder – um Klein Bennebek stehen immer noch Eichen. Hinter **Tetenhusen** wird's wieder feuchter (NSG Tetenhusener Moor), bei **Meggerdorf** mit der ehemaligen Entwässerungsmühle „Gisela“ kommen wir, kurz vor unserem Ziel Bergenhusen, zur Alte-Sorge-Scheife.

**Tourlänge:** 42 km

**Profil:** leicht

**Radverleih in Bergenhusen:** Fahrradverleih Thießen, Hoier-Boier-Stroot, Telefon 04885 356. Bergenhusen ist von Friedrichstadt mit dem Bus 1512 zu erreichen (Fahrzeit: 35 Min.)

Auf dem Programm steht eine paradisiische Flusslandschaft mit Wiesen, Weiden, Mooren, mäandernden Bachläufen und Waldgebieten. Aufgesattelt wird im gemütlichen Storchendorf Bergenhusen.



Im April kehrt Adebar zurück: Punktlandung in Bergenhusen



### Genuss-Tipps für unterwegs

- 1 Landgasthof Hoier Boier**  
Gepflegte gutbürgerliche Küche mit Schnitzel in allerlei Variationen, selbstgebackenem Kuchen und selbstgebrautem Bier („Klapperbräu“). Bergenhusen, Dörpstroot 12 a
- 2 Alles über Adebar**  
NABU-Ausstellung rund um den Storch, Michael-Otto-Institut, Bergenhusen, Goosstroot 1
- 3 Muhls Gasthof**  
Traditionswirtshaus, seit 350 Jahren im Familienbesitz und Mittelpunkt des Dorfes Wohlde. Mit Mikrobrauerei („Schmackebräu“). 1972 wurde hier der Tatort „Jagdrevier“ gedreht. Wohlde, Dorfstraße 44
- 4 Hof Fuhlreit**  
Im Hofladen der Familie Sierck Produkte aus der Hofmeierei, Fleisch und Wurst von eigenen Rindern sowie Regionales. Kropp, Fuhlreit 4

# Ein Dorf schöner als das andere

Die Schlei reicht mehr als 40 Kilometer ins Land, ist also lang genug für immer neue Radtouren.

Nord- oder Südseite? Egal, beide Seiten des Ostseearms geizen nicht mit ihren Reizen.



Schöner wohnen an der Schlei (nur der Garten, der macht Arbeit)

Diese adretten Dörfer, diese kleinen Reetdachhäuser mit ihren blühenden Bauerngärten, beschattet von Kastanien oder Linden – ein Gedicht! Wir radeln auf gewundenen Straßen dahin, gespannt, was sich wohl hinter der nächsten Anhöhe versteckt: ein Bauernhof, dazu Schwarzbunte auf der Weide? Segelboote auf der Schlei? ein noch hübscheres Dorf? Für Urlauber ist dieser Landstrich wie eine Wundertüte. Von **Schleswig** fahren wir zunächst bis **Brodersby** (wer eine kürzere Tour planen will: mit der Schleifähre rüber nach **Missunde**, dann zurück nach Schleswig). Weiter geht es über **Goltoft**, **Hestoft** und **Ulsnis** Richtung **Lindaunis** zur beeindruckenden, aber schon recht klapprigen **Schleibrücke** an einer der engsten Stellen des Ostseearms. Wegen des Brückenneubaus mag es kurze Sperrungen geben, vor Fahrtantritt sollte man sich also informieren. Nach gut 25 km sind wir nun auf der südlichen Schleiseite. Jetzt muss ein Abstecher sein zu unserem Lieblingsdorf, dem bildschönen **Sieseby**. Wieder auf unserer Strecke, geht es nach **Rieseby** (auch fotogen) und zur stolzen **Galerie-Holländermühle Anna**. Über **Kosel**, **Güby** und **Fahrdorf** kommen wir zum **Wikingerdorf Haithabu** (UNESCO Weltkulturerbe!) und schließlich nach Schleswig.

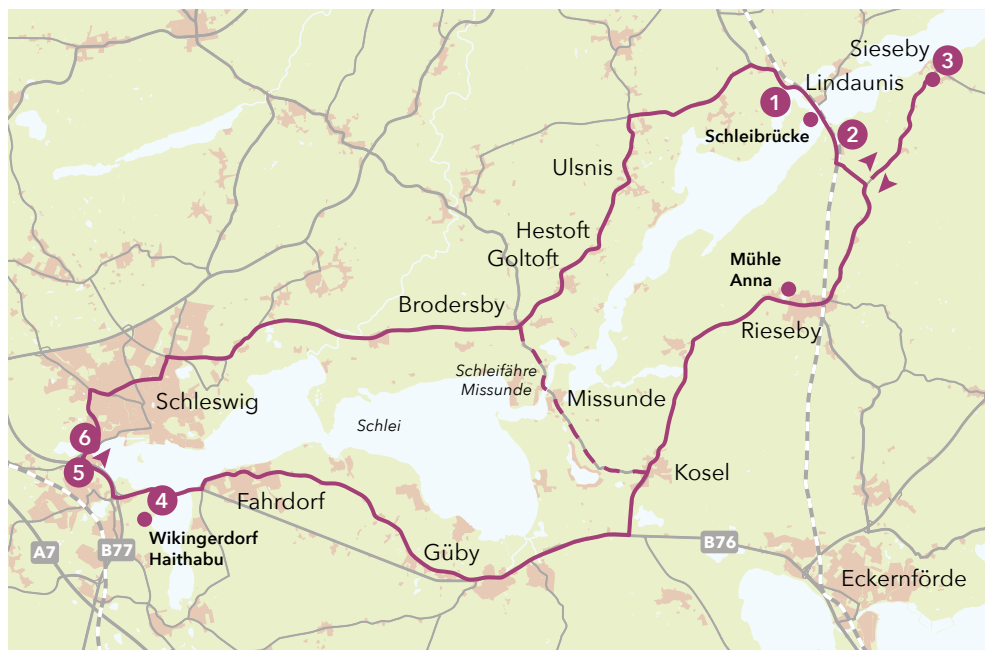
**Tourlänge:** 56 km (mit Abstecher Sieseby 63 km)

**Profil:** mittelschwer, sanft ansteigende Hügel, wenig Autoverkehr

**Radverleih in Schleswig:** Röhling, Knud-Laward-Straße 30, Telefon 04621 993031

## Genuss-Tipps für unterwegs

- 1 **Café Lindauhof**  
Kaffee & Kuchen im ZDF-„Landarzt“-Haus. Boren, Lindauhof 4
- 2 **Obsthof Stubbe**  
Premium-Hofladen plus Café. Rieseby, Lindaunisbrücke 1a
- 3 **Gasthof Alt Sieseby**  
Regional-saisonal, mit Liebe zubereitet. Thumbby, Dorfstraße 24
- 4 **Odins Haddeby**  
Köstlich, z. B. die Wikinger-Pizza. Busdorf, Haddebyer Chaussee 13
- 5 **Occo Konditorei & Brasserie**  
Küche und Ambiente: fürstlich! Schleswig, Schlossinsel 1
- 6 **Bunde Wischen**  
Hofladen mit buntem Sortiment. Königswill, Königswiller Weg 13





OSTSEEFjordsSCHLEI

# bewussthier RADELN

Erlebe die Region rund um den **Ostseefjord Schlei** mit dem Rad!

Von idyllischen Dörfern über malerische Landschaften bis hin zu rauen Steilküsten: die Vielfalt der Region lässt sich wunderbar auf zwei Rädern entdecken. Eine große Auswahl an **digitalen Routen** gibt es auf unserer Website. Jetzt QR-Code scannen und losradeln.

[www.ostseefjordschlei.de](http://www.ostseefjordschlei.de)





# Lang, aber niemals langweilig

Von Rendsburg aus kann man schön am Nord-Ostsee-Kanal entlang radeln. Selbst wenn man jeden Tag am Ufer ohne Ziel hin- und herfährt: Das Schaulaufen der Schiffe ist immer wieder faszinierend.



Zu fettes Boot? Der Nord-Ostsee-Kanal ist breit und tief genug

Wir werden etwa 16 der insgesamt 99 km des Nord-Ostsee-Kanals (NOK) abfahren, und zwar von Rendsburg ostwärts bis nach Sehstedt/Sehstedt-Süd und wieder zurück. Zunächst geht es über Büdelsdorf und Borgstedt unter der A7 hindurch, die den NOK auf der inzwischen maroden Rader Hochbrücke in 50 m Höhe überquert. Ab 2023 soll eine festsche neue Brücke entstehen, das heißt: Über Jahre wird hier Bob, der Baumeister, mit schwerem Gerät zu Werke gehen. Der Rendsburger Straße folgend erreichen wir bald das Kanalufer, und nun liegen 5,5 km direkt an der Wasserstraße vor uns. Nach einem guten Frühstück und mit etwas Rückenwind lassen sich die dicken Ozeanriesen überholen, die auf der „Schiffsautobahn“ nur mit 15 km/h rumtuckern dürfen. In Sehstedt bringt uns die Fähre nach Sehstedt-Süd, der Heimweg beginnt. Nach rund 20 Minuten am NOK orientieren wir uns (hinter Brauer's Aalkate) in Richtung Rade und Schacht-Audorf. Bei der beeindruckenden Rendsburger Eisenbahnbrücke angelangt, lockt ziemlich weit oben die Aussichtsplattform. Kurz vor Ende der Tour noch eine Besonderheit der Stadt: der Fußgänger- und Radfahrradtunnel unter dem NOK mit super-langen Rolltreppen am Ein- und Ausgang (Fahrstühle gibt's auch).

**Tourlänge:** 32 km

**Profil:** meist flach, mit normaler Freizeit-Kondition problemlos zu fahren

**Radverleih in Rendsburg:** Fahrradstation am Bahnhof, Am Bahnhof 20, Telefon 0176 55802454

## Genuss-Tipps für unterwegs

### 1 Carls Hütte

Bar & Restaurant mit frischer Küche (auch Take-away). Büdelsdorf, Am Ahlmannkai 2

### 2 Himbeerhof Gut Steinwehr

Hofladen und Garten-Café am NOK. Steinwehr 20, Bovenau (für Radler: ab Sehstedt-Süd über Hohenfelde fahren!)

### 3 Brauer's Aalkate

Frisch Gefangenes auf dem Teller, in der Suppe und im Fischbrötchen. Schirnauer See 5, Rade

### 4 Café Kanal-Meisteri

Labskaus mit Matjes, Stachelbeer-Baiser-Torte und toller Kanalblick. Am Kamp-Kanal 1, Osterrönfeld

**Wer, was, wo?** Wann kommt der nächste Dampfer vorbei? Wo kann ich die besten Fotos machen? Viele Touri-Tipps gibt die kostenlose App „NOK – Nord-Ostsee-Kanal“ (Google Play/App Store).



Entdecken Sie den Nord-Ostsee-Kanal

# Radreisen am NOK

... entlang der meistbefahrenen  
Wasserstraße der Welt

## Kanal Pur

### Radreise entlang des NOK.

Starten Sie ein Wettfahren mit Traumschiffen und Frachtern und lassen Sie die Ozeanriesen an sich vorbeiziehen. Auf rund 120 Kilometern erleben Sie den Nord-Ostsee-Kanal pur!

5 Übernachtungen im Doppelzimmer inkl. Frühstück, Gepäck-/Fahrradtransfer, Radwanderkarte, Infomaterial, Rückfahrt mit dem Schiff zu bestimmten Terminen oder alternativ Taxitransfer, 24 Stunden-Hotline

ab **559,- €**  
pro Person im DZ

## Kanal Total

### Radreise auf der NOK-Route.

Erleben Sie auf 325 Kilometern den Nord-Ostsee-Kanal und entdecken Sie das schleswig-holsteinische Binnenland.

10 Übernachtungen im Doppelzimmer inkl. Frühstück, Gepäck-/Fahrradtransfer, Radwanderkarte, Infomaterial, Rückfahrt mit dem Schiff zu bestimmten Terminen oder alternativ Taxitransfer, 24 Stunden-Hotline

ab **969,- €**  
pro Person im DZ

☎ 0 43 31/ 2 30 00

✉ reisen@mittelholstein.de

📍 www.mittelholstein.de

**mittel holstein**  
Mitten im echten Norden

  
**Schleswig-Holstein**  
Der echte Norden



## Nicht spektakulär, aber schön

Kiel nennt sich „Sailing City“, weil die Boote hier ja bis vor die Haustür segeln. Für die Rückseite der Hafenstadt gibt es keinen griffigen Werbe-Slogan. Schau'n wir mal, wie's da so ist.



Die geht noch! Holländerwindmühle im Freilichtmuseum Molfsee

Wir rollen via Hamburger Chaussee und Hamburger Straße flott in Kiels Süden. Nach 6 km stehen wir vor der neuen Eingangshalle des größten Museumsdorfes im Norden. Im **Freilichtmuseum Molfsee** sind 60 historische Bauernhäuser, Katen und Scheunen versammelt, dazwischen sind Teiche und Bauerngärten. Etwa 5 km weiter liegt **Großflintbek**. An der Dorfstraße steht die spätgotische **Flintbeker Kirche** und dahinter, etwas versteckt, die älteste Eibe Schleswig-Holsteins. Sie hat 800, vielleicht sogar 1000 Jahre im Holz und gehört zum „Nationalerbe Bäume“. Ab Großflintbek wird's schön grün, die Felder und Weiden sind von üppigen Knicks eingefasst. Die Pferdefans unter uns schauen in **Schönhorst** beim Gestüt Steendiek vorbei, bevor es bei **Klein Barkau** links in den Alten Kieler Weg geht, auf dem wir nordwärts nach **Schlüsbek** fahren (hier: Kiels erster Freilandhühnerhof). Nächster Halt: **Meimersdorf**. Der Dorfanger mit den beiden Teichen und den 90 Linden, die ihn umsäumen: zu Recht ein Kulturdenkmal! Hinter Meimersdorf kreuzen wir die Neue Hamburger Straße und folgen dem Meimersdorfer Weg, vorbei am Schulensee und über Kiels älteste Brücke (Granitquader, 1796). Auf der Hamburger Chaussee sind's jetzt nur noch knappe 4 km zurück in die „Sailing City“.

**Tourlänge:** 29 km

**Profil:** einfach, auch hügelig, aber nicht fordernd

**Radverleih in Kiel:** Umsteiger-Radstation, Sophienblatt 29 (direkt am Hbf.)

### Genuss-Tipps für unterwegs

**1 Café Schokodeern**

Feinste Bio-Konditorspezialitäten, auch zum Mitnehmen. Kiel, Holtenauer Straße 106 (Nähe Altstadt)

**2 Restaurant Donnerlüttchen**

Norddeutsche Klassiker, modern interpretiert. Kiel, Knooper Weg 131 (Nähe Altstadt)

**3 Drathenhof**

Prächtiges Landgasthaus mit sehr guter Holsteiner Küche. Molfsee, Hamburger Landstraße 97

**4 Hof Aderhold**

Im Hofladen Freiland- und Bio-Eier in bester Qualität sowie Milch, Joghurt und Käse. Schlüsbek, Zum Schlüsbeker Moor 33

**GEOMAR** – Worum kümmern sich eigentlich Ozeanforscher? Und was schwimmt in Nord- und Ostsee? 16 Aquarien zum Beobachten und Lernen. Kiel, Düsternbrooker Weg 20 ([www.aquarium-geomar.de](http://www.aquarium-geomar.de)).





OstseeFerienLand

# RADFAHREN

*soweit das Auge reicht!*



[www.ostseeferienland.de](http://www.ostseeferienland.de)

Auf über 300 Kilometer Radwegen erwarten euch im OstseeFerienLand schönste Natur und Ziele wie Sand am Meer. Das flache, ebene Gelände lädt zu entspannten Touren ein, auf denen man den Blick schweifen lassen und die Region kennenlernen kann.

# Das Prachtschloss immer im Blick

Eine Runde um den Großen Plöner See gilt als Königsstrecke unter den Radtouren an und um Schleswig-Holsteins Seen. Warum? Weil der See eine Perle ist und es unglaublich viel zu sehen gibt.



Ein Foto wie ein Sechser im Lotto: Fischer vorm Plöner Schloss

Unsere Tagestour beginnt und endet in **Plön** beim äußerst schicken Schloss, auf das wir gegen Ende der Tour, vom Ostufer aus, noch einige unverstellte Blicke werfen können. Abstecher und Schlenker nicht mitgerechnet, liegen etwa 40 km vor uns, klar, wir sind ja auch am größtem See zwischen Nord- und Ostsee. Daher kann hier nicht alles, was es zu sehen gibt, beschrieben werden – eine paar Orte sollen Appetit machen: So z. B. das bei Anglern und Wassersportlern beliebte **Ascheberg** und der geschneigelte Kurort **Dersau**, wo wir uns etwas Zeit nehmen, um dem Seerundfahrtschiff beim An- und Ablegen zuzuschauen (s. Tipp unten). Besonders reizvoll ist die Etappe am **Nehmtener Forst**, der groß genug ist, dass man mit dem Rad ausgedehnte Runden drehen kann. Wir folgen aber dem Weg in Seenähe, vorbei am fast 800 Jahre alten **Nehmtener Gut** und seinem noblen Herrenhaus (nicht öffentlich). Nach einem Schlenker über **Bredenbek** geht's wieder zum See und weiter nach **Bosau**. Es zählt zu Schleswig-Holsteins ältesten Dörfern und hat drolligerweise mal zwei Bischöfe beherbergt. Näheres dazu vor Ort. Ab Bosau lassen wir auf den letzten Kilometern (links der Plöner, rechts Vierer See) unser Ziel, das weiße Plöner Prachtpalais, nicht mehr aus den Augen.

**Tourlänge:** 40 km

**Profil:** leicht, Wegequalität und Beschilderung durchgehend gut

**Radverleih in Plön:** Räderwerk, Eutiner Straße 44, Telefon 04522 508670

## Genuss-Tipps für unterwegs

- 1 **Restaurant Café Prinzeninsel**  
Holsteiner Küche in einem Reetdachhaus mit langer Geschichte und schönem Biergarten. Plön, Große Insel 1
- 2 **Fischerei und Räucherei Lasner**  
Das Erlebnis- und Genussziel am Plöner See: Frischfisch, Räucherfisch, Fischbratküche, Hofladen. Ascheberg, Gut Ascheberg 3
- 3 **Café Brooks**  
Torten-Mekka seit über 30 Jahren. Motto: Je höher, desto besser, Spezialität: Himbeer-Eierlikörtorte. Bosau, Achter de Mur 2

**Herumschippern** – Die „Große Plöner See-Rundfahrt“ dauert zwei gemütliche Stunden ab Plön, Zwischenstopps in Ascheberg und Dersau. Fahrradmitnahme nur beschränkt möglich ([www.grosseploenersee-rundfahrt.de](http://www.grosseploenersee-rundfahrt.de)).







©MaTS Anne Weise



©TTI GPS Anne Weise



©TTI GPS Anne Weise

# KLIMABEWUSST BEWEGEN wie auf Helgoland.

 SOGAR   
zu Land und zu Wasser.



## Von A nach B mit Rad, Schiff oder Bus.

Gerade für Radfahrer ist die Holsteinische Schweiz eines der beliebtesten Reiseziele in Schleswig-Holstein. So führen 15 beschilderte Tages-Fahrradtouren wie beispielsweise die Städtchentour, die Strandtour oder die Große Plöner See-Tour mit ihren 25 bis 61 Kilometer Längen durch intakte, üppige Natur, vorbei an hübschen Städtchen und entlang an schönsten Seen- und Hügellandschaften. Und das nur einige Kilometer von der Ostsee entfernt!

Zudem setzen wir grundsätzlich beim Thema „Fortbewegung vor Ort“ auf nachhaltiges Denken – ob mit eng vernetzten, öffentlichen Verkehrsmitteln durch

die Region, Ladestationen für Elektroautos oder auch E-Bike-Verleihstationen. Wer sich also zu Fuß, per E-Auto oder mit dem Rad auf Entdeckungstour durch die Holsteinische Schweiz macht, findet auch immer eine Möglichkeit, bequem ans Ziel zu kommen. Darüber hinaus laden insbesondere „Mitfahrgelegenheiten“ wie der Seekieker als Großer Plöner See-Rundbus oder unsere vielfältige Seenschiffahrt dazu ein, das eigene Auto stehen zu lassen. Das schont nicht nur die Umwelt, sondern steigert auch zusätzlich den Erholungsfaktor. Unbedingt mal ausprobieren!

[holsteinischeschweiz.de/  
anreise-und-mobilitaet](https://holsteinischeschweiz.de/anreise-und-mobilitaet)



**Holsteinische  
Schweiz.**  
*natur schön*

# Bloß nicht den Farbfilm vergessen ...

... sonst glaubt Ihnen kein Mensch, wie schön es hier ist: alles blau und weiß und grün. Beim Trudeln durchs OstseeFerienLand kommt einem unweigerlich Nina Hagens Ohrwurm-Hit in den Sinn.



Im Hinterland der Ostseeküste: grüne Idylle, stille Seen

Manchmal nieselt es an der Lübecker Bucht zwischen Grube und Grömitz, Lensahn und Dahme, da verschnauft das Rad mal. Aber dann, zack!, ist er da, der perfekte Ostsee-Sommertag, die Sonne brutzelt, und dann muss man los. Van Gogh wäre ausgeflippt: der Raps so gelb, die Wiesen so grün, der Strand so weiß und der Himmel nivea-blau. Alte Gemäuer sorgen für glühendes Backsteinrot, und die Wälder spenden hellen Schatten. Von **Oldenburg** aus steuern wir über Göhl den **Rosenfelder Strand** an, um ab da auf dem Ostseeküsten-Radweg am Wasser bis Grömitz zu radeln (18 km). **Dahme** hat eine hübsche Promenade, wir schlendern dort ein bisschen. **Kellenhusen** ist interessant a) wegen des Staatsforstes mit wuchtigen Eichen (ist ein Extra-Ausflug wert!), b) wegen des Leuchtturms Dahmeshöved mit Blick bis Fehmarn und c) wegen Ostsee DiscGolf (s. Tipp unten). Danach **Grömitz**: der Yachthafen und die Seebrücke mit der Tauchgondel, mit der man ein paar Meter in die Ostsee absinkt. Was da so schwimmt, wird erklärt. Nächster Halt ist das Künstlerdorf **Cismar**: altes Kloster + Klostercafé = idyllisch! Über **Kabelhorst** kommen wir nach **Lensahn** mit dem sehenswerten Museumshof. Von da sind's noch knapp 10 km bis Oldenburg.

**Tourlänge:** 56 km (mit Abstecher Hof Klostersee 64 km)

**Profil:** meist flach und asphaltiert, flächendeckend ausgeschildert

**Radverleih in Oldenburg:** Zweirad Hartje, Schuhstraße 99, [www.zweirad-hartje.de](http://www.zweirad-hartje.de)

## Genuss-Tipps für unterwegs

- 1 Gut Kremisdorf**  
Großer Hofladen, vieles aus eigener Erzeugung. Göhl, Kremisdorf 7
  - 2 Die Fischkiste**  
Hausgemachte Fisch-Mahlzeiten. Kellenhusen, Strandpromenade 4
  - 3 Hof Klostersee**  
Hofladen, Hofbäckerei, Hofcafé: alles Demeter. Grömitz, Klostersee 1
  - 4 Grömitzer Katenräucherei**  
Nur hier: der Original-Ostsee-schinken. Grömitz, Körnickerfeld 14
  - 5 Obsthof Schneekloth**  
Bauernladen und Café mit grandioser Himbeertorte. Grömitz, Pappelhof 6a
  - 6 Lonaus Hofcafé**  
Holst. Küche und Tortenvielfalt. Kabelhorst, Bäderstraße 8
- Ostsee DiscGolf** – Mit Frisbees golfen: Auf 22 Bahnen soll man mit möglichst wenigen Würfeln die Scheibe in den Korb fliegen lassen. Kellenhusen, Am Wintershof 3





## Landlust? Wie wär's denn hiermit?

In der hügeligen Wald- und Wiesenlandschaft westlich von Preetz lässt es sich entspannt radeln. Weil in den Ortschaften nicht viel los ist, freunden wir uns mit den Pferden auf den Koppeln an.

Das eine Dorf hat keine Schule, keine Kirche, keinen Kaufmannsladen, aber so viele Pferde wie Einwohner (Schönhorst), das andere lag mal mitten im riesigen, reichen Bothkamper Gut, heute gibt's da: 1 Krabbelgruppe, 1 Öko-Lehrpfad und 1 Garage für 2 rote Feuerwehrautos (Bothkamp). So ist es eben im Barkauer Land, die Ortschaften sind klein bis klitzeklein. Die dort leben, finden das okay, und wir Radwanderer beneiden sie um die Natur rundherum – Weiden, Rapsfelder, bewaldete Hügel, Knickpfade, Wiesenflüsschen und Seen aus der Eiszeit. Von der Schusterstadt **Preetz** kommend, machen wir auf dem Radweg an der L307 erstmal Strecke über Pohnsdorf am Postsee, **Sieversdorf** und **Großbarkau** bis zum Reiter- und Pferdedorf **Schönhorst** (12 km). Nun geht es nach **Bissee** am Bothkamper See, der in Privatbesitz ist. Auf einem lauschigen Weg am Ostufer kann man sich dem filmreifen **Herrenhaus Bothkamp** respektvoll nähern (Abstecher vom Bothkamper Weg aus, hin und zurück: 4 km). Wieder in der Spur, erreichen wir über **Bothkamp**, **Barmissen** und **Postfeld** zum zweiten Mal Sieversdorf. Über die alte Bahntrasse erreichen wir das andere Postsee-Ufer, um dann entspannt zurück nach Preetz zu trödeln.

**Tourlänge:** 38 km (mit Abstecher Herrenhaus Bothkamp 42 km)

**Profil:** flach, sanft wellig; nützlich: Fahrradkarte oder GPS (Smartphone)

**Radverleih in Preetz:** Kanucenter Preetz, Kahlbrook 15 a, Telefon 04342 309549



Das Leben ist kein Ponyhof, Schleswig-Holstein aber Pferdeland



### Genuss-Tipps für unterwegs

#### 1 Maislabyrinth

Schleswig-Holsteins größter Irrläuferparcours ist jedes Jahr von Mitte Juli bis Anfang Oktober geöffnet ([www.maislabyrinth-sieversdorf.de](http://www.maislabyrinth-sieversdorf.de)). Sieversdorf, Preetzer Landstraße 8

#### 2 Rieckens Landmilch

Im gut sortierten Hofladen des Familienbetriebs gibt es Milch, Joghurt, Frischkäse u.v.m. Großbarkau, Zum Eichhof 2

#### 3 Antik-Hof Bissee

Saisonale Küche mit Zutaten aus der gesunden Nachbarschaft plus Wein- und Hofladen. Bissee, Eiderstraße 13

#### 4 Lindenhof Bauernmarkt

Hofladen mit Fleisch vom Galloway sowie Spargel und Erdbeeren aus eigenem Anbau. Preetz, Gorch-Fock-Straße 99

# Und jetzt gaaanz tief durchatmen

Es gibt auch gute Aerosole, zum Beispiel an Dithmarschens Küste. Auf der Fahrt von Brunsbüttel bis Friedrichskoog und zurück ziehen wir uns mal eine starke Dosis gesunde Meeresluft rein.



Etwas 80.000 Schafe jobben in Dithmarschen als Rasenmäher

Ebbe und Flut, das Watt, die Elbmündung, Windräder, auf den Gründeichen Schafe, Rinder hier, Rüben und Kohl da, Vogelkrawall überall: Wir sind in Dithmarschen. Von den 80 km Deichlinie wollen wir ein Viertel von Koog zu Koog abradeln, der Rückweg führt dann vorbei an den weiten Feldern und Weiden der saftigen, fruchtbaren Marschlandschaft. In **Brunsbüttel** starten wir am Ein-/Ausgang des Nord-Ostsee-Kanals. Nach 10 km kommt **Neufeld** mit dem kleinen Yachthafen. Nun bleiben wir nah am Wasser, den frischen Westwind nehmen wir als Geschenk für die Atemwege dankend an. Auf der Deichstrecke (ca. 20 km) streifen wir **Neufelderkoog**, **Kaiser-Wilhelm-Koog** und **Dieksanderkoog** – Köge sind dem Meer abgetrotztes Land (Salzwiesen!), je ein Ort heißt wie der Koog. In **Friedrichskoog** schauen wir, ganz klar, bei der Seehundstation vorbei. Zu bedauern ist, dass der wunderschöne Hafen stillgelegt wurde; mit den Fischkuttern verschwand auch das einzigartige Flair des Städtchens. Also treten wir wieder in die Pedale, um über **Kronprinzenkoog** das größte zusammenhängende Kohlanbaugbiet Europas zu durchqueren. Zurück in Brunsbüttel genehmigen wir uns als Krönung der Tour direkt an den Schleusen die ganz große Show: Pöttkieken!

**Tourlänge:** 59 km

**Profil:** mittelschwer, flach, asphaltiert, der Wind erfordert allerdings Kondition

**Radverleih in Brunsbüttel:** Küstenrad, Koogstraße 1, Telefon 04852 5373555

## Genuss-Tipps für unterwegs

- 1 Restaurant & Café Torhaus**  
Große Terrasse und Fischbrötchen-Imbiss direkt an der Nord-Ostsee-Kanal-Schleuse. Brunsbüttel, Gustav-Meyer-Platz 3
- 2 Gaststätte Op'n Diek**  
Panoramablick auf die Elbmündung, Aal, Scholle, Krabben & Co. lecker zubereitet, zum Kaffee heiße Waffeln. Neufeld, Op'n Diek 3
- 3 Schäferei Bähns**  
Top-Hofladen für Salzwiesenschlamm, dazu Regionales. Neufelderkoog, Neufelderkoog 25
- 4 Urthel Krabben & Fischdelikatessen**  
Restaurant und Verkauf, alles täglich frisch, vor Ort gepulte Krabben. Friedrichskoog, Hafenstraße 71





# Rauf aufs Rad!

Die Böttcher Radwelt bietet Ihnen optimale Voraussetzungen um das passende Fahrrad für den richtigen Einsatzzweck zu finden. Wir führen ausgewählte Marken mit höchsten Qualitätsansprüchen renommierter Fahrradhersteller. Wenn Sie sich für Fahrräder und alles, was dazu gehört begeistern können, dann sind Sie bei uns genau richtig.

- **Beratung**

Bei uns steht Kundenzufriedenheit an erster Stelle. Wir nehmen uns für jeden Kunden Zeit und bieten eine kompetente Beratung „vom Kauf bis zum Service danach.“

- **Shimano Service Center**

Als Shimano Service Center zeichnet uns eine Profiwerkstatt mit Experten für schnelle Reparaturen und den höchsten Service für alles rund ums Rad aus.

- **Große Auswahl**

In der Böttcher Radwelt finden Sie viele Fahrräder namhafter Hersteller und eine breite Auswahl an Zubehör. Machen Sie sich selbst ein Bild, indem Sie virtuell unser Geschäft besuchen unter [www.boettcher-radwelt.de](http://www.boettcher-radwelt.de)

## Unsere Marken

Böttcher | Grecos  
Rock Machine | Grecos Kids  
Puky | Vaude | Endura  
Shimano | Schwalbe  
Continental | Busch&Müller  
Ergotec | Hebie | Brooks  
Rohloff | Pinion | Racktime  
Magura | Gates Ergon | uvm.



## Öffnungszeiten

Mo - Fr 10 - 18 Uhr | Sa 9 - 14 Uhr  
Waldstraße 3 | 25746 Wesseln | 0481 795 33

## Wo das Wasser laufen lernte

Durch die Marschlandschaft zu rollen und den Biegungen der Stör zu folgen, das macht richtig Spaß, alles ist schön eben, das Radwegenetz gut in Schuss. Und die wenigen Autos nerven nicht.



Kaffeestuuv in de Hörn: enorm belastbare Tortenböden

Wir befahren zwei der vier Elbmarschen: die Wilstermarsch und die Krempermarsch, beide im Kreis Steinburg. Auffällig sind die Gräben, Wettern und Flethe, die der Entwässerung des Bodens dienen. Auf die Idee kamen in grauer Vorzeit pfliffige Siedler aus Holland. Ohne diese kilometerlangen Wasserläufe gäbe es hier nur unbewohnbare Moore, nun gedeiht auf dem fruchtbaren Marschgrund gesundes Gemüse. Wir verlassen **Glückstadt** Richtung Störmündung, dann geht es, vorbei an **Wewelsfleth** (wo Günter Grass lange lebte, schrieb und zeichnete), über **Brokdorf** weiter nach **Wilster** mit einem malerischen Marktplatz und sehr alten Rathaus. Die Stadt brachte es mit Getreidehökerei zu einigem Wohlstand, inzwischen setzt man in der Wilstermarsch auf Rinderzucht. Entlang der schmalen Wilster Au geht es zur Schleuse Kasenort und nach **Beidenfleth**. Dort bringt uns die Seilfähre „Else“ (die letzte ihrer Art) komfortabel über die Stör an die Gestade der Krempermarsch. Zum Ziel unserer Marschenexkursion sind es nun noch ca. 13 km. Wir fahren wieder einen kleinen Abschnitt direkt an der Stör und dann über die Dörfchen **Borsfleth** und **Blomesche Wildnis** zurück zum Matjes-Mekka Glückstadt.

**Tourlänge:** 44 km (mit Abstecher Wewelsfleth 47 km)

**Profil:** flach, bei wenig Wind locker zu fahren

**Radverleih in Glückstadt:** Wenden Sie sich bitte an die Tourist-Information, Große Nübelstraße 31 (beim Markt), Telefon 04124 937585

### Genuss-Tipps für unterwegs

**1 Landgasthof Lüders**

Steinofen-Pizzen, leckere Regionalgerichte. Humsterdorf 15, Wewelsfleth

**2 Kaffeestuuv in de Hörn**

In einer kleinen Reetdachkate am Elbddeich lässt Heike Bolten Tortenträume wahr werden. Osterende 2, Brokdorf

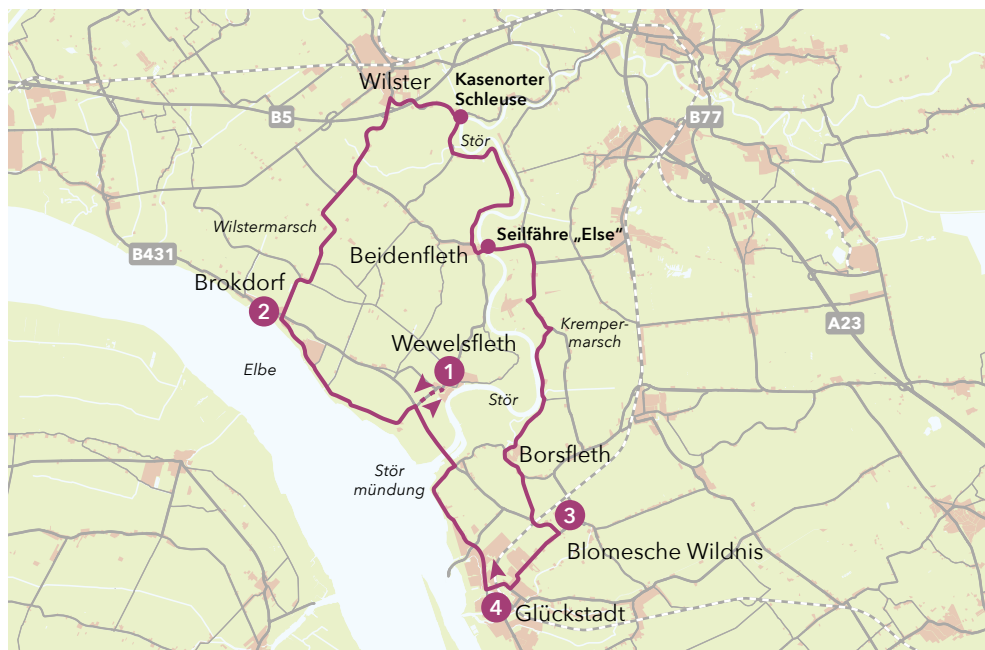
**3 Gemüsehof Busch**

Bio-Brot, Saisongemüse und Milchprodukte aus der Region sowie Sanddornspezialitäten. Am Neuen-deich 191, Blomesche Wildnis

**4 Der kleine Heinrich**

Holsteiner Küche und Matjes-Variationen. Am Markt 2, Glückstadt

**Matjes-Wochen** In Glückstadt wird der junge Hering alljährlich mit viel Trubel gefeiert (Aufaktfest: jedes Jahr ab 2. Do im Juni).





# Das grüne Herz von Schleswig-Holstein

Die Erforschung des südlichen Naturparks beginnt man entweder in Kellinghusen oder, wie wir, in **Hohenlockstedt** – im ersten Städtchen kennt man sich mit Keramik, im zweiten mit Käse, Kartoffeln und Fischzucht aus. Hinter Hohenlockstedt beginnt der Schierenwald, dessen spannender östlicher Teil für Wanderer und Radler leider, aber logischerweise gesperrt ist: Auf 22 ha sollen Flora und Fauna in einer „Naturwaldzelle“ sich selbst überlassen bleiben. Zwischen **Silzen** und **Aukrug** (über Poyenberg und Hennstedt) liegen 13 km, die uns kaum fordern, zumal die Strecke recht verkehrarm ist. In Aukrug steigen wir mal ab und besuchen „Dat ole Hus“, eine 300 Jahre alte Bauernkate. Jetzt kreuzen wir den urwüchsigen Tönsheider Wald, bevor wir das Dörfchen **Willenscharen** mit seiner riesigen Blaubeerplantage erreichen. Hinter **Fitzbek** fließt die Stör, der wir – an der kleinen, vor dem Torfabbau geretteten Störkathener Heide vorbei – bis **Kellinghusen** folgen. Keramik ist hier das große Thema, es gibt viele Keramikläden und -werkstätten. Nach einem ausgiebigen Rundgang nehmen wir die letzten 10 km nach Hohenlockstedt in Angriff.

**Tourlänge:** 51 km

**Profil:** mittelschwer; überwiegend flach, meist asphaltiert, aber auch Landwirtschaftswege

**Radverleih in Kellinghusen:** Bienes Welt, Hauptstraße 28, Telefon 04822 365967

Für eine Tour im Naturpark Aukrug sollte man sich Zeit nehmen, aber Entschleunigung liegt ja auch im Trend. In der leicht hügeligen, sehr grünen Geestlandschaft gibt es eine Menge zu entdecken.



Bei den Knutzen in Hohenlockstedt kennt man sich mit Fischen aus



## Genuss-Tipps für unterwegs

- 1 Meierhof Möllgaard**  
Enorme Auswahl an Käse, ab und zu Käse-Verkostung. Hohenlockstedt, Kieler Straße 84
  - 2 Alte Kaffeewirtschaft**  
Enorme Auswahl an Torten, ab und zu Whisky-Verkostung. Aukrug, Hauptstraße 39
  - 3 Hof Ansgarius**  
Im gemütlichen Hofcafé werden am Wochenende Kuchen, Torten, Suppen und Quiches serviert. Willenscharen, Am Wallberg 2
  - 4 Fischzucht Knutzen**  
Sehr guter Hofladen (Räucherfisch!); Karpfen aus 30 Teichen, auch zum Selbstangeln. Hohenlockstedt, Am Fischteich 1
- Kunsth Handwerk** In Kellinghusen ist der Töpfermarkt mit handwerklich hochwertig hergestellten Keramiken das Ereignis des Jahres (zweites August-Wochenende).

## Hier röhrt im Herbst der Hirsch

Von Ahrensburg aus bieten sich einige interessante Fahrten an, vielleicht eine Schlössertour? Oder – unsere Wahl – eine Naturtour ganz dicht bei Hamburg (mit einem Schlenker nach Hamburg rein).



Klingt gut: Ab September ist Brunftzeit im Duvenstedter Brook

Direkt an Stormarns Grenze zum Nordosten von Hamburg streifen wir auf unserer Route vier Naturschutzgebiete: Hansdorfer und Duvenstedter Brook, Wohldorfer Wald und Ammersbeker Niederung. Das Quartett der nah beieinanderliegenden „grünen Lungen“ ist ein attraktives Naherholungsgebiet, auf dessen Wegen es bei idealem Fotografier-, Spazier- und Wanderwetter fix mal eng wird. Die erste Etappe (ca. 10 km) führt vom Renaissance-Schloss in **Ahrensburg** über Delingsdorf, Timmerhorn und Klein Hansdorf zum Barock-Garten in **Jersbek** (mit prächtiger Lindenallee). Über Wiemerskamp und **Rade** lenkt uns der Wulksfelder Weg zur Alster, die hier noch ein verhuschtes Bächlein ist. Erst weiter südlich soll sie als Außen- und Binnenalster zu Ruhm und Ehre kommen. Bei der Wulksfelder Schleuse zweigt ein Wanderweg ab, der über den Todtenredder zum Duvenstedter Triftweg führt – nun sind wir in Hamburg. Wir biegen links ab, um im NABU-Zentrum „**Brook Hus**“ am Eingang zum NSG Duvenstedter Brook mehr über röhrende Hirsche im Herbst zu erfahren. Auf der Schlussetappe (ca. 14 km) durchqueren wir Hamburgs allerschönsten Wald, den Wohldorfer Wald, über Hoisbüttel kommen wir zurück nach Stormarn und – vorbei am **Bredenbeker Teich** – nach Ahrensburg.

**Tourlänge:** 34 km

**Profil:** leicht, meist Straßen, teilweise naturbelassene Wege

**Radverleih in Ahrensburg:** Rad-Werk Zingelmann, Hamburger Straße 42, Telefon 04102 81499

### Genuss-Tipps für unterwegs

- 1 Glantz & Gloria**  
Kuchen, Torten, regionale warme Küche. Delingsdorf, Hamburger Straße 2b
- 2 Zum Fasanenhof**  
Landgasthaus mit Hausmannskost. Jersbek, Allee 18
- 3 Alte Rader Schule**  
Gemütliches Gasthaus mit Sommerterrasse. Rade, Rader Weg 209
- 4 Gut Wulksfelde**  
Alles Bio – der Gutsladen, die Gutsbäckerei und die sehr gute Gutsküche. Wulksfelde, Wulksfelder Damm 15-17
- 5 Die Mühle**  
Ausflugslokal mit Rennern wie Currywurst-Pommes/Cola light. Wohldorf, Mühlenredder 38
- 6 Gasthof Zum Bäcker**  
Ausflugslokal mit Rennern wie Schnitzel (für die Dame) und Forelle (für den Herrn). Wohldorf, Herrenhausallee 9





Nordseurlaub  
mit ländlichem  
Charme



# AUSZEIT AUF DER HALBINSEL EIDERSTEDT

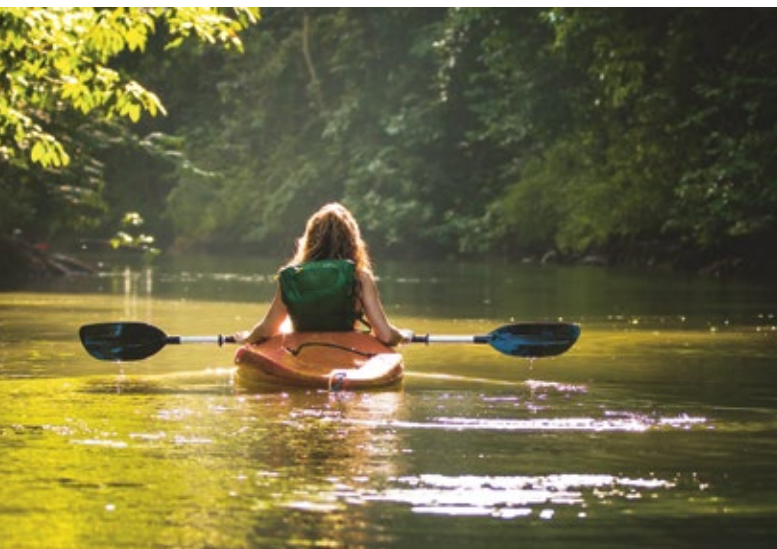
*Mit dem Rad auf Erkundungstour*

An der Nordseeküste, direkt am Weltnaturerbe Wattenmeer gelegen, bietet die Halbinsel Eiderstedt mit ihrer flachen Landschaft perfekte Voraussetzungen für Radfahrer. Ob am Deich entlang oder durch die idyllischen Dörfer - erkunden Sie doch einmal Eiderstedts Hofläden, Cafés und Restaurants per Fahrrad. Ambitionierte Radfahrer erfahren auf zwei Fernradwegen, dem Wikinger-Friesen-Weg und dem Nordseeküsten-Radweg, je nach Lust und Fitness etappenweise die schöne Halbinsel.



## Von der Domstadt zum Amazonas

Eine Umrundung des Ratzeburger Sees mit dem Rad ist immer eine gute Idee. Richtig spannend wird die Tour, wenn man ab Rothenhusen der „wilden“ Wakenitz ein Stückchen Richtung Lübeck folgt.



Einfach mal treiben lassen: Paddler-Paradies Wakenitz

Etwa 10 km lang ist der Ratzeburger See, einmal rundherum sind es, über'n Daumen gepeilt, 26 km – da kann man doch noch etwas dranhängen. Deshalb hier unser Vorschlag: Fahren Sie ab Ratzeburg am Ostufer über **Bäk**, **Campow** und **Utecht** bis Rothenhusen, um dann nach Norden abzubiegen, nämlich für eine **Wakenitz-Exkursion** bis zur kleinen Anlegestelle **Absalonshorst** (ca. 7 km). Die Wakenitz, die aus dem Ratzeburger See nach Lübeck fließt, bildete einst einen Abschnitt der innerdeutschen Grenze (die Älteren erinnern sich). Jahrzehnte lang konnte die Vegetation in der hermetisch abriegelten Sperrzone fröhlich vor sich hin sprießen, und nach der Wende wurde diese unberührte Gegend gleich Naturschutzgebiet. Wer im Herzogtum Lauenburg urwaldartigen Wildwuchs und Sümpfe sehen will, dazu Reiher, Kormorane, Fischotter und so weiter – hier gibt es so was. Paddler nehmen sich viel Zeit für den „Amazonas des Nordens“, sie planen von vornherein einen ganzen Tag ein.

Auf der Rückfahrt von **Rothenhusen** zur Domstadt Ratzeburg über **Groß Sarau**, **Pogeez** und **Buchholz** (14 km) lassen sich am Westufer noch ein paar kleine Badestellen mit Panoramablick über den See entdecken.

**Tourlänge:** 26 km (mit Abstecher Wakenitz 40 km)

**Profil:** mittelschwer, weil z.T. hügelig. In Wäldern naturbelassene Wege, in Dörfern holpriges Pflaster

**Radverleih in Ratzeburg:** Koech 2-Rad, Langenbrücker Straße 12, [www.koech2rad.com](http://www.koech2rad.com)

### Genuss-Tipps für unterwegs

- 1 Fährhaus Rothenhusen**  
Richtig leckere Küche in richtig altem Haus (von 1583). Groß Sarau, Rothenhusener Weg 1
  - 2 Hof Falkenhusen**  
Großer Hofladen, Bio-Milch und Bio-Molkereiprodukte vom Hof. Falkenhusen, Absalonshorster Weg 53
  - 3 Lödings Bauernhof**  
Spargel, Himbeeren und mehr. Buchholz, Auf dem Ortskampe 1
  - 4 Fischerei & Restaurant Jobmann**  
Kleine und große Gerichte von frischen Fischen aus dem Ratzeburger See. Ratzeburg, Schlosswiese 2
- Paddeln** – Die Wakenitz ist für Ungeübte und Kinder im Kajak oder Kanu problemlos zu befahren, da das Flüsschen nahezu strömungsfrei ist. Boote werden beim Kanu-Center in Lübeck und in Rothenhusen vermietet ([www.kanu-center.de](http://www.kanu-center.de)).





## Probier's mal mit Gemütlichkeit!

Radtouren an Schleswig-Holsteins Kanälen sind beliebt, weil die parallel verlaufenden Treidelpfade (heute Rad- und Wanderwege) Steigungen nicht kennen. Man kommt also locker voran und genießt die Strecke und das Drumherum. Für unsere Rundfahrt haben wir zwei Abschnitte mit insgesamt 12 km am Elbe-Lübeck-Kanal eingeplant. Die heutige Wasserstraße war mal die Stecknitz, ein Fluss, der bereits im Mittelalter reguliert wurde. Sinn und Zweck der Mühlen: die Förderung des lukrativen Handels mit Salz („weißes Gold“) zwischen Lüneburg (Lieferant) und Lübeck (Abnehmer). Von **Ratzeburg** aus erreichen wir über **Einhaus** die **Schleuse Berkenthin**, dann geht es am Kanal 6 km nordwärts bis zur **Brücke Niedernstraße** bei **Krummesse**. Von dort fahren wir einen Halbkreis durch die ländliche Stecknitz-Niederung (23 km). Es geht – mal auf, mal ab – durch **Kastorf**, **Labenz**, **Klinkrade** und **Kühsen**. Kurz hinter Kühsen sollte, wer noch Puste hat, einen Schlenker zum **Pantener Moorweiher** machen – ein kleiner, artenreicher Naturschatz, wo man mit dem Rad eine Runde drehen darf. Bei **Hude** kommen wir zurück an den Kanal, und nach 6 km ist die Berkenthiner Schleuse wieder erreicht. Von dort rutschen wir nach Ratzeburg.

**Tourlänge:** ca. 58 km (mit Abstecher Panten 65 km)

**Profil:** mittelschwer; auf den Landstraßen wenig Verkehr

**Radverleih in Ratzeburg:** Koech 2-Rad, Langenbrücker Straße 12, [www.koech2rad.com](http://www.koech2rad.com)

Am und beim Elbe-Lübeck-Kanal kann man auf dem Rad kommod durch die Walachei trödeln. Das Stecknitztal ist alles andere als ein touristischer Hotspot, aber genau deshalb eine Tagestour wert.



Man sieht sich: der Elbe-Lübeck-Kanal bei Berkenthin



### Genuss-Tipps für unterwegs

- 1 Oldehavers Bauernschänke**  
Mit Liebe zubereitete Speisen, schöne Atmosphäre. Kastorf, Ratzeburger Straße 3
  - 2 Antik-Café Labenz**  
Very british! Tea, Scones, Apple Pie (aber auch Sahnetorten mit Bohnenkaffee). Labenz, Hauptstraße 5
  - 3 Bio-Markt Lämmerhof**  
Im Hofladen ein breites Bio-Sortiment, in der Scheune Live-Blues. Panten, Dorfstraße 10
  - 4 Fischerei Jobmann**  
Immer frische Fischbrötchen & Fischgerichte. Ratzeburg, Schlosswiese 2
- Kanal voll** – Den Elbe-Lübeck-Kanal ganz abzuradeln, ist machbar: Von Lauenburg bis Travemünde (oder umgekehrt) sind es nur 63 km. Bonus: sieben Schleusen, an denen es immer was zu sehen gibt.

# Wälder, Wasser, Wiesen ...

... und dazu Herrenhäuser, Alleen und uralte Kirchen:  
Der Naturpark Lauenburgische Seen ist für uns  
Menschen vor allem pittoresk – für Flora und Fauna  
ist er aber kostbarer Lebensraum.



Platz da! Das Radwegenetz im Lauenburgischen ist riesig

Kommt bei der Ferienplanung das Gespräch auf Schleswig-Holstein, heißt es sofort: „Finde ich gut! Am Strand in der Sonne dösen, und nach'm Fischbrötchen ein Eis.“ Klar, die meisten wollen an die See, aber doch nur, weil sie nicht ahnen, was das Herzogtum Lauenburg zu bieten hat: verwunschene Wälder (Buchen, Eichen), Dutzende Seen und noch viel mehr Alleen, Gutshäuser, Gasthöfe und Hofcafés. Der Landkreis wird von Urlaubern geliebt, die sich erst dann richtig erholt fühlen, wenn sie auf den rund 1000 km ausgeschilderten Radwegen jeden Tag etwas Neues entdecken konnten. Uns zieht's zum vogelparadiesischen **Schaalsee** (Kraniche, Seeadler), wobei wir vorher eine elegante Schleife durch den Naturpark Lauenburgische Seen fahren. Von **Ratzeburg** aus geht es, vorbei am Wisentgehege in **Fredeburg**, zunächst über **Schmilau** bis **Kehrsen** (19 km). Hier beginnt eine lange Allee bis Neu Sterley, die wir aber auslassen, weil am Schaalsee in **Groß Zecher** und auf der Straße nach **Seedorf** sowie in Seedorf selbst noch prächtigere „grüne Tunnel“ auf uns warten. Von **Salem** aus sollte man unbedingt einen Abstecher ins ökologisch wertvolle **Salemer Moor** einplanen, bevor es über **Farchau** zurück nach Ratzeburg geht.

**Tourlänge:** 50 km (mit Abstecher Salemer Moor 62 km)

**Profil:** mittelschwer; Steigungen und holprige Abschnitte

**Radverleih in Ratzeburg:** Koech 2-Rad, Langenbrücker Straße 12, [www.koech2rad.com](http://www.koech2rad.com)

## Genuss-Tipps für unterwegs

- 1 Domäne Fredeburg**  
Hofladen & Café. Demeter.  
Fredeburg, Am Wildgehege 5
- 2 Restaurant Maräne**  
Schaalsee-Fisch, Wild aus der Gegend. Groß Zecher, Dorfstraße 12
- 3 Himbeerplantage Wulff**  
Selbst pflücken oder kaufen; mit Café. Seedorf, Dorfstraße 17
- 4 Hof Kaiser**  
Hofladen mit Bio-Fleisch (Galloway), tolle Kuchen und Torten. Salem, Seestraße 58
- 5 Farchauer Mühle**  
Ländliches Gasthaus. Fisch, Wild, Torten. Farchau, Farchauer Mühle 6

**Alleen in Zahlen:** In Schleswig-Holstein gibt es gut und gerne 1000 laufende Allee-Kilometer. Wie viele „grüne Tunnel“ es im Einzelnen sind, ist nicht erfasst. Aber man kann sagen: Allein die 300 Güter dürften zusammen etwa 1500 Gutsalleen haben.





# herzogtum lauenburg

Schleswig-Holstein. Der echte Norden.



## Die Süßwasser- alternative für **Genießer**

1.000 Kilometer ausgeschilderte Radwege, vier Radfernwege, 13 thematische Rundtouren - willkommen im Radparadies Herzogtum Lauenburg! Die abwechslungsreiche Landschaft mit ihren Seen und Wäldern wartet darauf, im Fahrradsattel von Ihnen erkundet zu werden. Romantische Dörfer und schattige Alleen säumen Ihren Weg.

Ob entlang der Flusslandschaft der Elbe, an der Alten Salzstraße entlang des Elbe-Lübeck-Kanals oder durch die wald- und seenreiche Landidylle des Naturparks Lauenburgische Seen - alle Radwege haben eins gemeinsam: Das pure Naturerlebnis auf ruhigen und verkehrsarmen Strecken.

### Informationen:

Thematische Radrundtouren  
[www.herzogtum-lauenburg.de/radfahren](http://www.herzogtum-lauenburg.de/radfahren)

Hofcafés und Hofläden  
[www.herzogtum-lauenburg.de/hofcafes-hoflaeden](http://www.herzogtum-lauenburg.de/hofcafes-hoflaeden)

**Herzogtum Lauenburg Marketing und Service GmbH**  
[www.herzogtum-lauenburg.de](http://www.herzogtum-lauenburg.de)  
info@hlms.de, Tel. (0 45 42) 85 68 60



[www.herzogtum-lauenburg.de/  
radfahren](http://www.herzogtum-lauenburg.de/radfahren)

# Allemaal eine Exkursion wert

Dieser Ausflug führt durch eine Region, die touristisch gesehen nicht besonders funkelt, aber mit ihrer Landschaft punkten kann. Nehmen Sie Ihr Fernglas mit, es gibt Wölfe zu beobachten!



Schön zum Durchatmen der Segeberger Forst

Wir drehen eine große Runde durch die grüne Mitte Schleswig-Holsteins, die seit 2007 auf den poetischen Namen „Holsteiner Auenland“ hört. Zwischen Neumünster und Elmshorn, Itzehoe und Bad Segeberg lassen sich in einer abwechslungsreichen Naturlandschaft (Wald, Heide, Auen, Moore) mit dem Rad auf relativ ruhigen Straßen entspannte Exkursionen unternehmen. **Bad Bramstedt** liegt in der Mitte des Auenlands, deshalb werden wir von dort für einen Tag ins Ländliche abtauchen, fahren über **Fuhendorf**, **Großenaspe** und **Heidmühlen** nach **Rickling**. Auf den weiten Wiesen des Schönmoorer Hofes sehen wir glückliche Gänse, Hühner und Bentheimer Schweine – ein sehr schöner Anblick. Dann der **Wildpark Eekholt**, anerkannt als „Regionales Pädagogisches Umweltzentrum“ und „Wolfsinformationszentrum Schleswig-Holstein“: Er beherbergt auf einem naturbelassenen Gelände mehr als 700 (einheimische) Tiere, von den viele auch im benachbarten **Segeberger Forst** leben. Um sie dort zu entdecken, müsste man sich lange auf die Lauer legen. Hier von Angesicht zu Angesicht (oder eben durchs Fernglas): Rehe, Wölfe, Dachse, Fischotter, Eulen, Uhus und, und, und. Obacht: In Schulferienzeiten ist der Wildpark ein starker Besuchermagnet.

**Tourlänge:** 46 km

**Profil:** leicht, überwiegend flach, durchgehend asphaltiert

**Radverleih in Bad Bramstedt:** Fahrradhaus Bad Bramstedt, Bleek 20, Telefon 04192 8893034

## Genuss-Tipps für unterwegs

### 1 Bauernhof-Eis vom Kroghoff

Klassische Eissorten gibt's sowieso, Neugierige probieren die Eigenkreationen (Gurke, Lakritz u. a.) Dorfstraße 10, Fuhendorf

### 2 Landcafé Mühlenholz

In den hübschen Stuben des 200 Jahre alten Reetdachhauses schmecken Torten mit Obst der Saison doppelt so gut. Mühlenholz 4, Heidmühlen

### 3 Schönmoorer Hof

Großer Hofladen mit Biogemüse, Wurst und Frischfleisch von Geflügel und Schwein sowie kaltgepresstem Raps- und Leinölen. Schönmoorer Straße 92, Rickling

### 4 Wildpark Eekholt

Interessant und spannend für Kinder: die „Wolfsmühle“ und „Wolfshütte“. Details: [www.wildpark-eekholt.de](http://www.wildpark-eekholt.de)





## Von Elmshorn nach Kollmar

Eine äußerst reizvolle Radstrecke verläuft ab Elmshorn entlang der Krückau bis an die Elbe. Höhepunkt ist die Fahrt mit einer Mini-Fähre, die von einem Verein seit 1993 unermüdlich betrieben wird.



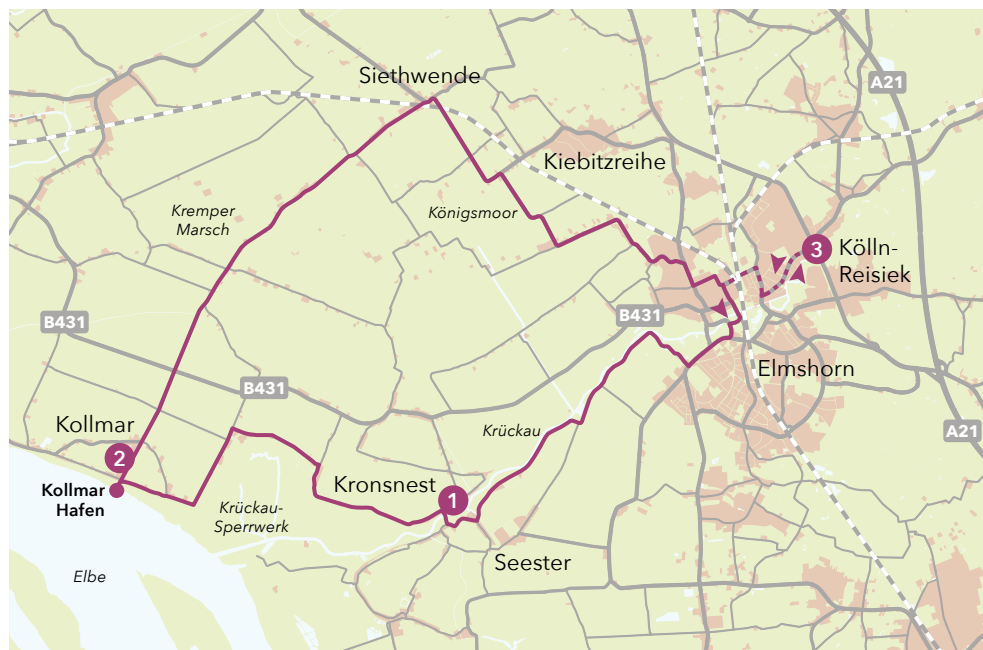
Die Elbe hat auch kleine Häfen. Hier: Kollmar

Um von der Elmshorner Innenstadt zum Krückau-deich zu kommen, rollen wir in südwestlicher Richtung ca. 1,8 km auf der B 431 (vorbei am Haferflocken-Primus Kölln) bis Heinrich-Hertz-Straße, in die wir rechts abbiegen. Kurz danach rechts in Wisch, der zum Katastrophenweg wird (er heißt tatsächlich so!). Und nun immer der Nase nach. Bei **Seester** bringt uns dann **Deutschlands kleinste Fähre** über die Krückau nach **Kronsnest** (Betriebszeiten beachten! siehe Info neben der Karte). Der Eichenkahn heißt „Hol över“ und ist kaum länger und breiter als ein VW Polo. Deshalb muss der diensthabende Fährmann an Sommertragen einige Dutzend Mal übersetzen. Nach wenigen Metern auf der Kronsnester Seite angekommen, bezahlen wir gerne für das Erlebnis, und bei Kaffee und Kuchen lassen wir den Reiz dieses verwunschenen Ortes noch auf uns wirken. Nächster Halt: **Kollmar** mit seinem lütten Hafen an der Elbe, wo sich „Pötte-Kieker“ gern auf eine Currywurst oder ein Fischbrötchen treffen. Für die Rückfahrt haben wir drei Möglichkeiten: erneut entlang der Krückau (diesmal vielleicht am Nordufer?), über Glückstadt (immer einen Ausflug wert!) oder – unsere Wahl – durch die Kremper Marsch und das Königsmoor.

**Tourlänge:** 34 km (mit Abstecher Hofladen Hinrichs 39 km)

**Profil:** flach, überwiegend gute Wegebeschaffenheit

**Radverleih in Elmshorn:** Radstation Elmshorn, Königstraße 2a, Telefon 04121 22117



### Genuss-Tipps für unterwegs

#### 1 Fähre Kronsnest

Die Betriebszeiten sind vom 1. Mai bis zum 3. Oktober an den Wochenenden und Feiertagen von 9–13 und 14–18 Uhr ([www.faehe-kronsnest.de](http://www.faehe-kronsnest.de)). Die einzige Alternative zur Fähre ist das Krückau-Sperwerk weiter unten an der Elbe. Es ist am Wochenende durchgehend, werktags allerdings nur stündlich passierbar.

#### 2 Café Sünnschien

Bestseller: Pflaumenmустorte „Blauer Heinrich“. Auch lecker: das selbstgemachte Eis. Schulstraße 2, Kollmar

#### 3 Hofladen Hinrichs

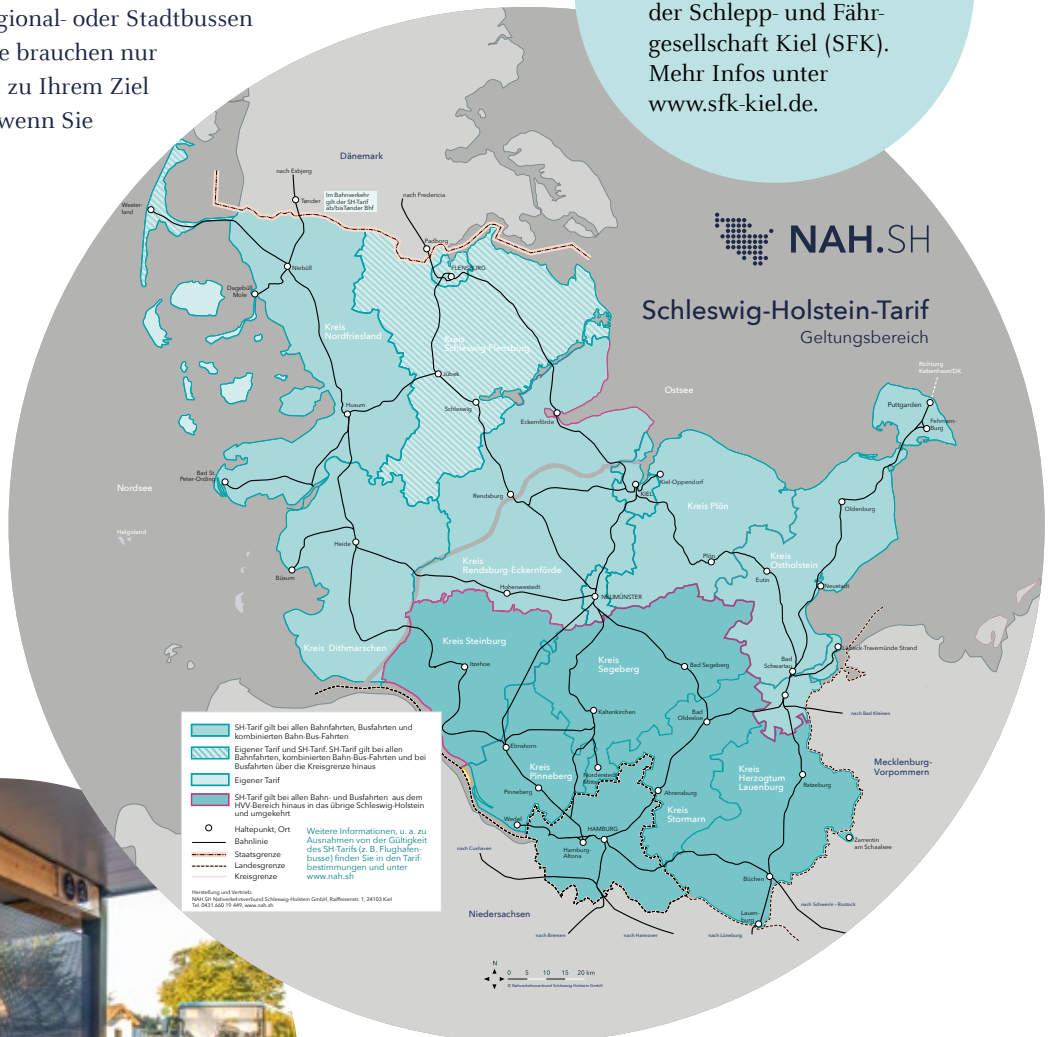
Kartoffeln, frisches Gemüse und Obst vom Hof Hinrichs in Schmedeswuth (Dithm.). Glasenberg 46, Kölln-Reisiek

# Mit dem Rad unterwegs im Schleswig-Holstein-Tarif

Ein Land, ein Tarif, eine Fahrkarte: Mit dem Schleswig-Holstein-Tarif (SH-Tarif) sind Sie landesweit einfach und bequem unterwegs. Der SH-Tarif gilt für Fahrten mit dem Nahverkehr in Schleswig-Holstein und bis nach Hamburg – auch bei der Fahrradmitnahme. Ganz gleich, ob Sie mit den Nahverkehrszügen, Regional- oder Stadtbussen unterwegs sind: Sie brauchen nur eine Fahrkarte, um zu Ihrem Ziel zu gelangen, auch wenn Sie umsteigen.

## Tipp

Kieler Fördeschiffahrt inklusive – der SH-Tarif gilt auch auf den Schiffen der Schlepp- und Fährgesellschaft Kiel (SFK). Mehr Infos unter [www.sfk-kiel.de](http://www.sfk-kiel.de).



Grundsätzlich können Sie Ihr Fahrrad zu jeder Zeit in Bahn und Bus sowie bei der Kieler Fördeschiffahrt (SFK) mitnehmen. Die Beförderung ist aber nur dann möglich, wenn ausreichend Platz vorhanden ist. Ein Anspruch darauf besteht nicht. Die Mitnahme von Personen, Kinderwagen und Rollstühlen hat immer Vorrang, gegebenenfalls muss das Fahrrad wieder ausgeladen werden. Die Entscheidung liegt beim Personal.

An vielen Orten gibt es B+R-Anlagen direkt am Bahnhof. Radfahrer können ihr Rad so komfortabel parken und ganz einfach auf den Nahverkehr umsteigen. Mehr Infos unter [www.nah.sh/bikeandride](http://www.nah.sh/bikeandride).





## Welche Räder dürfen mit?

Sie können zweirädrige, einsitzige Fahrräder sowie entsprechende Fahrräder mit Elektromotor im Nahverkehr mitnehmen, ebenso falt- und Klappräder. Fahrradanhänger können nur befördert werden, wenn diese zusammengeklappt sind. Im Bahnverkehr können zudem Liegeräder, Tandems, Segways und Scuddys mitgenommen werden, sofern im Einzelfall ausreichend Platz vorhanden und die sichere Unterbringung gewährleistet ist. Lastenräder sind von der Mitnahme ausgeschlossen.

## Wohin mit dem Rad?

Die Nahverkehrszüge sind mit Mehrzweckabteilen ausgerüstet, die man am Fahrradsymbol am Wagen erkennt. Sie befinden sich meist am Zuganfang oder -ende. Sollte ein Zug keines dieser Abteile haben, nutzen Sie die Einstiegräume und Bereiche mit Klappsitzen. Türbereiche zum Führerstand müssen freigehalten werden. Im Bus können auf der Mehrzweckfläche im Bereich der Mitteltür bis zu zwei Fahrräder untergebracht werden. Bitte sichern Sie Ihr Fahrrad während der Fahrt.



## Tipp

Im Berufsverkehr sind Busse und Bahnen sehr gut ausgelastet. Es wird empfohlen, die Fahrt mit dem Fahrrad ab 9 Uhr zu beginnen und eine Mitnahme zwischen 16 und 18 Uhr zu vermeiden. Einzelne Fahrten können von der Fahrradbeförderung ausgenommen sein. Bitte achten Sie auf Hinweise im Fahrplan.

## Welches Ticket fürs Rad?

- Mit der **Fahrradtageskarte** können Sie Ihr Rad einen Tag lang beliebig oft im Nahverkehr in Schleswig-Holstein mitnehmen. Sie gilt auf der gewählten Strecke (Hin- und Rückfahrten) bis 5 Uhr des Folgetages. Sie können auch eine **Netzkarte für das Gesamtnetz** Schleswig-Holstein und Hamburg kaufen.
- Für kurze Strecken unter Preisstufe 4 mit dem Bus oder der Kieler Fördeschiffahrt (SFK) gibt es die günstige **Fahrradeinzelkarte** für eine einfache Fahrt.
- Ein **Klapprad** oder ein Faltrad können Sie unentgeltlich mitnehmen, wenn es vollständig zusammengelegt und wie Handgepäck untergebracht ist (max. Koffergröße). Im Bus muss es zudem in einer Tasche verstaut werden.
- Für die Mitnahme von E-Tretrollern, auch als E-Scooter und **E-Roller** bezeichnet, gelten dieselben Regelungen wie für die Fahrradmitnahme:
  - für die Mitnahme ist eine Fahrradtageskarte bzw. Fahrradeinzelkarte erforderlich
  - zusammengeklappte E-Tretroller, die wie Handgepäck untergebracht sind, werden unentgeltlich mitgenommen.
- Abweichende Bestimmungen für die Fahrradmitnahme gelten
  - wenn sich Start- und Zielort im Hamburger Verkehrsverbund (HVV) befinden. Hier gilt der HVV-Tarif.
  - bei reinen Busfahrten, wenn sich Start- und Zielort im Kreis Schleswig-Flensburg und der Stadt Flensburg befinden. Hier gilt der Tarif der Verkehrsgemeinschaft Schleswig-Flensburg bzw. des Stadtverkehrs Flensburg.
  - bei reinen Busfahrten auf den Nordseeinseln. Dort gelten die Haustarife der Verkehrsunternehmen.

### Kontakt

Nahverkehrsverbund Schleswig-Holstein GmbH  
NAH.SH-Kundendialog: T. 0431.660 449,  
[www.nah.sh](http://www.nah.sh)

Für Informationen zur Fahrradmitnahme im HVV:  
Hamburger Verkehrsverbund GmbH  
T. 040.19 449, [www.hvv.de](http://www.hvv.de)

Für Informationen zur Fahrradmitnahme im Fernverkehr:  
Deutsche Bahn AG  
T. 030.2970, [www.bahn.de](http://www.bahn.de)

## Wo gibt es die Tickets?

Fahrradtageskarten gibt es in der NAH.SH-App als Handyticket, an Fahrkartenautomaten und Verkaufsstellen und ab Preisstufe 4 auch als Online-Ticket auf [www.nah.sh](http://www.nah.sh). Im Bus erhalten Sie Fahrradtageskarten und Fahrradeinzelkarten zum sofortigen Fahrtantritt.

## Tipps für Radreisende

- Ohne Gepäck geht's leichter: Nehmen Sie Fahrradtaschen und Gepäck vor dem Einstieg in Zug oder Bus vom Fahrrad ab und befestigen Sie es erst nach dem Ausstieg wieder. So halten Sie den Betrieb aufrecht.
- Achten Sie darauf, dass Sie andere Fahrgäste beim Ein- und Ausstieg nicht behindern und lassen Sie Fahrgästen ohne Rad den Vortritt.
- Bieten Sie anderen Radfahrern beim Ein- und Ausstieg Hilfe an, dann geht's schneller.
- Nehmen Sie Rücksicht auf andere Fahrgäste. Halten Sie die Durchgänge frei und decken Sie scharfkantige oder verschmutzte Teile ab.
- Sichern Sie Ihr Rad gegen Umfallen, wenn möglich mit eigenen Spanngurten, und bleiben Sie während der gesamten Fahrt in der Nähe.
- Klären Sie ab, wer an welcher Haltestelle aussteigt. Dann können Sie die Fahrräder in der entsprechenden Reihenfolge aufstellen.
- Meiden Sie wegen des begrenzten Platzangebotes mit Ihrem Rad den Berufsverkehr. Starten Sie Ihre Radtour am besten ab 9 Uhr.
- Sind Bahn und Bus ohnehin schon voll – zum Beispiel in der Ferienzeit –, weichen Sie auf Leihräder aus. An einigen Bahnhöfen gibt es beispielsweise praktische und einfach bedienbare Leihstationen.
- Wenden Sie sich vor der Fahrt an das zuständige Verkehrsunternehmen, wenn Sie nicht sicher sind, ob Ihr Rad befördert wird.

Alle Infos zur Fahrradmitnahme im SH-Tarif finden Sie unter [www.nah.sh/fahrradmitnahme](http://www.nah.sh/fahrradmitnahme).



# los!

## Das Magazin für Mobilität

**Wenn Sie wissen wollen, was im echten Norden los ist, sollten Sie los! lesen.**

Denn mit unserem Nahverkehrsmagazin entdeckt man die Region Schleswig-Holstein bis nach Hamburg neu. Wir reisen für unsere Leser\*innen von Flensburg nach Lauenburg, von Friedrichskoog nach Fehmarn-Burg und machen überall Halt, wo eine spannende Geschichte steckt. Dabei sprechen wir mit neuen und alten Nordlichtern, treffen Künstler und Köche, staunen und genießen.

Mit einem kostenlosen Abo landet die los! bis zu viermal im Jahr in Ihrem Briefkasten. los! können Sie unter Angabe einer Postadresse per E-Mail an [kundendialog@nah.sh](mailto:kundendialog@nah.sh) bestellen. Das Abo kann natürlich jederzeit fristlos gekündigt werden.

Mehr Infos zum los!-Magazin und alle Ausgaben finden Sie auf [www.los-lesen.de](http://www.los-lesen.de)





# DAS Handy- Ticket

Mit der NAH.SH-App können Sie schnell und bequem Ihre Fahrkarte für die nächste Fahrt mit Bahn und Bus buchen und haben Ihren persönlichen Fahrplan immer in der Tasche. Rufen Sie ganz bequem alle Informationen ab, die Sie für Ihre nächste Fahrt mit dem Nahverkehr brauchen. Die NAH.SH-App ist natürlich kostenlos.

## Folgende Fahrkarten sind als Handy-Ticket erhältlich:

- Einzelkarten
- Tageskarten
- Kleingruppenkarten
- Fahrradtagskarten
- Kurzstreckenkarten

## Die App bietet zudem

- **einen individuellen Routenplaner für Bahn und Bus in Schleswig-Holstein:** Von Ihrem aktuellen Standort, einer bestimmten Adresse, der nächsten Bushaltestelle oder einem Bahnhof Ihrer Wahl errechnet der Routenplaner für Sie die beste Verbindung zu Ihrem Ziel und zeigt Ihnen die genauen Entfernungen, Fußwege, aber auch Gleise und Umstiegszeiten an.
- **eine Haltestellenübersicht mit den nächsten Ankunfts- und Abfahrtszeiten** inklusive Umgebungskarte für eine genaue Orientierung.
- **eine Kartenansicht Ihres aktuellen Standortes und der Umgebung mit allen Haltestellen und Echtzeitdaten.** So wissen Sie rechtzeitig, ob Ihr Zug oder Bus pünktlich ist.

Sie können Ihr Handy-Ticket bequem und ohne Registrierung per Apple Pay oder Google Pay bezahlen. Selbstverständlich stehen Ihnen auch die Zahlarten Lastschriftverfahren, Kreditkarte (Visa, MasterCard) oder PayPal® zur Verfügung. Dank Quick-Check-Out können Sie die Zahlung mit nur einem Klick abschließen, wenn Sie Ihre Daten hinterlegt haben.

Die NAH.SH-App ist kostenlos im App Store, in der HUAWEI AppGallery und bei Google Play verfügbar.

Alle Infos zum Handyticket finden Sie unter [www.nah.sh/handyticket](http://www.nah.sh/handyticket).



# Entdecken, freuen, staunen. NAH.SH erleben.

Wir verbinden euch mit dem, was ihr liebt:  
von Musik und Kultur bis Ausflugstipps. Von  
Challenges und DIYs bis zu tollen Gewinnspielen.  
Bei **NAH.SH erleben** ist für alle etwas dabei!

Jetzt vorbeischaun  
auf **Facebook** und  
auf **Instagram**



# Genuss-Radtouren kurz und bündig

Lassen Sie sich noch mehr frischen Wind um die Nase wehen! Auf den folgenden sechs Seiten finden Sie 17 weitere, kurz beschriebene Radtour-Ideen inklusive Genuss-Tipps für unterwegs und Radverleiher-Adressen. An Zielen mangelt es also nicht, jetzt müssten Sie nur noch aufs Rad steigen ...

## KREIS NORDFRIESLAND

### Husum-Nordstrand

Direkt bei Husum liegt die Halbinsel Nordstrand. Eine Runde dort und wieder zurück zur „grauen Stadt am Meer“ ergibt einen Tagesausflug von etwa 60 km. Nordstrand hat einiges zu bieten: 7 Köge, 5 Häfen, 3 Kirchen und 1 Inselmuseum zur Geschichte der versunkenen Stadt Rungholt.

**Genuss-Tipp:** Hofladen Baumbach, Pohnshalligkoogstraße 1. Fleisch und Wurst vom Lamm, Schafskäse und vieles mehr. Auf dem Stöberspeicher: Felle und Wolle.

**Radverleih** in Husum: Fahrradverleih Gramberg, Nordbahnhofstraße 48, Telefon 0160 96211033



Das sprechende Fernrohr auf Nordstrand – einmalig in Deutschland

## KREIS NORDFRIESLAND

### St. Peter-Ording- Westerhever

Von St. Peter-Ording geht es über Ording, Tümlauer-Koog und Westerhever zum zeitlos schicken Westerhever Leuchtturm, der seit 1906 auf einer Warft hinterm Deich, umgeben von Salzwiesen, seinen Job macht (hin/zurück ca. 40 km).

**Genuss-Tipp:** Schäfermarkt Hinz, Deichstraße 4, Westerhever. Hofladen (Lammwürstchen!) und Hofcafé

**Radverleih** in St. Peter-Ording: Fahrradverleih Stefan Flor, Badallee 5, Telefon 04863 478244



Neun Stockwerke, 157 Stufen: der Leuchtturm von Westerhever



## KREIS SCHLESWIG-FLENSBURG

# Wikinger-Runde

In Schleswig ist das Schloss Gottorf Start und Ziel unserer 15-km-Tour zu den (Freilicht-)Museen Haithabu und Danewerk. Die beiden Weltkulturerbestätten erinnern an die ausgebufften Wikinger, die hier an der Schlei, wo sich einige Handelswege kreuzten, 300 Jahre lang am An- und Verkauf von Rohstoffen und Waren gut verdienten.

**Genuss-Tipp:** Gosch's Gasthof, Friedrichstraße 86, Schleswig. „Aufgepeppte“ Regionalküche in historischem Ambiente.

**Radverleih** in Schleswig: Fahrradverleih Röhling, Knud-Laward-Straße 30, Telefon 04621 993030



Wikingerdorf Haithabu: Jetzt könnt ihr was erleben, Kinder!

## KREIS SCHLESWIG-FLENSBURG

# Geltinger Birk

Unsere Runde beim Naturschutzgebiet Geltinger Birk mit seiner unberührten Landschaft startet in Gelting (ca. 18 km). Wir steuern erst die Mühle Charlotte an, dann geht es an Flensburger Förde und Ostsee in einem großen Bogen um die Birk herum bis zum hübschen Leuchtturm von Falshöft. Über Pommerby kommen wir zurück nach Gelting.

**Genuss-Tipp:** Möwe Jonathan, Geltinger Straße 8, Pommerby. Leckerste schwäbische Spezialitäten seit 1984.

**Radverleih** in Gelting: Eisdiele Alte Viehwaage, Norderholm 6 a, Telefon 0160 2657477



Am Wasser gebaut: Mühle Charlotte am Rande der Geltinger Birk

## KREIS RENDSBURG-ECKERNFÖRDE

# Eckernförde-Kappeln

Radler können sich auf der sanft gewellten Halbinsel Schwansen zwischen Eckernförder Bucht und Schlei austoben. Die Attraktionen der Tour (hin/zurück ca. 60 km) sind – abgesehen von der Schlei – die Orte Rieseby, Sieseby, Winnemark, Arnis und Kappeln.

**Genuss-Tipp:** Aal- und Fischräucherei Friedrich Föh, Dehnhof 26–28, Kappeln. Räucherfisch im Brötchen – fantastisch!

**Radverleih** in Eckernförde: Fahrrad-Zentrum, Berliner Straße 1, Telefon 04351 8803760



Hervorragend: die Schlotte der Aalräucherei „Fiete“ Föh in Kappeln

## KREIS RENDSBURG-ECKERNFÖRDE

# Eckernförde- Aschberg

Auf der Fahrt zum Aschberg (hin/zurück ca. 27 km) streifen wir erstmal den idyllischen Binnensee Windenbyer Noor. Ab Ascheffel gilt's dann: Bis zur Bergkuppe des Aschbergs sind auf 2 km ca. 65 Höhenmeter zu absolvieren. Der Lohn: ein weiter Blick.

**Genuss-Tipp:** Huk's Restaurant im Panorama-Hotel, Am Aschberg 3, Ascheffel. Regional-typische Küche mit Stil.

**Radverleih** in Eckernförde: Fahrrad-Zentrum, Berliner Straße 1, Telefon 04351 8803760



... und dahinten ist die Ostsee: Blick vom Turm auf dem Aschberg

## KREIS PLÖN

# Hohwachter Bucht

Lütjenburg ist Start und Ziel unserer Rundtour (ca. 25 km). Sie führt zunächst zum 500 Jahre alten Gut Panker mit Trakehnerzucht und Künstlerdorf und dann weiter zum kleinen Ostseebad Hohwacht. Das einstige Fischerdorf hat statt einer klassischen Seebrücke eine Seeplattform, Flunder genannt.

**Genuss-Tipp:** Hotel & Restaurant Ole Liese, Gut Panker. Sternekoch Volker Fuhrwerk verwöhnt seine Gäste mit moderner deutscher Küche.

**Radverleih** in Lütjenburg: Zweiradhaus Scheibel, Auf dem Hasenkrug 2a, Telefon 04381 4690



„Ole Liese“ auf Gut Panker: gepflegte Gastlichkeit seit 1797

## KREIS PLÖN

# Schönberg-Laboe

In Schönbergs historischem Ortskern brechen wir auf nach Laboe (hin/zurück ca. 40 km, davon gute 20 km direkt am Strand). Sehenswürdigkeiten: Seebrücke und Fischerhütten in Schönberger Strand, dann Brasilien und Kalifornien, deren Ortsschilder wir knipsen, die Nabu Naturstation Bottsand und, kurz vor Laboe, die Marina Wendtorf.

**Genuss-Tipp:** Café Kaffeeklatsch, Dorfring 24, Stein. Ein sehr freundliches Café, wo es viele quietschbunte Torten gibt.

**Radverleih** in Schönberg: Zweiradhaus Probstei, Georg-Thorn-Straße 4, Telefon 04344 2810



Fruchtig-frisch: ein Stück Torte im Café Kaffeeklatsch



## KREIS OSTHOLSTEIN

# Am Eutiner See

Unsere 25-km-Tour führt in einer Runde um das Schloss und den Marktplatz von Eutin, erst an den Großen Eutiner See, danach durch den herrlichen Dodauer Forst. Dort steht eine ziemlich alte Eiche, der man vor zig Jahren den rätselhaften Namen „Bräutigamseiche“ gab. Warum? Schlagen Sie nach bei Wikipedia (oder fahren Sie hin).

**Genuss-Tipp:** Restaurant & Café Schlossküche Eutin, Schlossplatz 5, Eutin. Pfiffige Frischeküche.

**Radverleih** in Eutin: Fahr-Rad-Laden, Lübecker Straße 42, Telefon 04521 7957379



Deutschlands einziger Baum mit Postadresse: die Bräutigamseiche

## KREIS OSTHOLSTEIN

# Fehmarns Süden

Von Burg aus fahren wir westwärts zum klitzekleinen Orther Hafen (hin/zurück ca. 40 km). Fehmarn zieht Familien, Camper und Pferdenarren an – und seit den 70ern ist die Insel das Mekka der Kite- und Windsurfer. Bei Orth kann man ihnen stundenlang zuschauen, denn das Wasser ist hier flach, also ideal zum Lernen, Üben und Trainieren.

**Genuss-Tipp:** Hafen-Imbiss Kap Orth, Am Hafenstieg, Orth. Gambas mit Knobi-Brot und stets frische Fischbrötchen – köstlich!

**Radverleih** in Burg: Connys Fahrradladen, Süderstraße 24, Telefon 04371 1303



Die „Charchulla-Twins“ Manfred und Jürgen, Fehmarns Surf-Pioniere

## KREIS OSTHOLSTEIN

# Malente-Dieksee

Die großartigste Seenlandschaft des Nordens befindet sich bei Plön, Malente und Eutin, eine paradisiische Gegend, herrlich zu beradeln. Von/bis Malente umkreisen wir, meistens am Ufer, den gesamten Dieksee (ca. 13 km). Bei der Schiffsanlegestelle des hübschen Timmdorf kommen sich Dieksee, Langensee und Behler See besonders nah.

**Genuss-Tipp:** Landgasthof Kasch, Dorfstraße 60, Timmdorf bei Malente. Fangfrischer Fisch, Fleisch von eigenen Galloways.

**Radverleih** in Malente: Manni's Fahrrad-Laden, Bahnhofstraße 13, Reservierung: Telefon 04523 202969



Wenn sie nicht radeln, paddeln Malente-Gäste (und umgekehrt)

KREIS OSTHOLSTEIN

## Lübecker Bucht

Auf der Fahrt von Scharbeutz nach Sierksdorf (hin/zurück ca. 13 km) trudelt man immer schön am Strand entlang, natürlich mit gedrosseltem Tempo. Mal gibt's ein Eis, mal Pommes und Cola, ein Stück weiter endlich: Fischbrötchen! So gut versorgt lässt sich ein Ostsee-Sonntagnachmittag stilvoll genießen.

**Genuss-Tipp:** Aalkate Brockmann, Strandallee 30, Haffkrug. Die stets frisch zubereiteten Fischbrötchen gehören zu den besten an der Bucht.

**Radverleih** in Scharbeutz: Fahrrad Hesse, Strandallee 130, Telefon 04503 779892



Pflichtstopp in Haffkrug: kleiner Snack aus der Aalkate

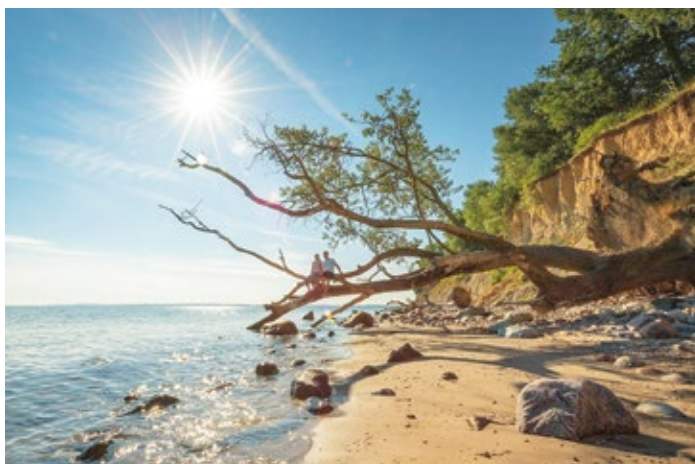
KREIS OSTHOLSTEIN

## Travemünde-Niendorf

Auf dem Wander- und Radweg am Brodtener Ufer zwischen Travemünde und Niendorf ist bei gutem Wetter ordentlich Bewegung. Sei's drum. Man muss diese Strecke immer mal wieder abfahren, sie ist einfach zu schön. (hin/zurück ca. 18 km).

**Genuss-Tipp:** Restaurant Balthazar, Strandstraße 94, Timmendorfer Strand. „Fine Dining“ in mondäner Villa.

**Radverleih** in Travemünde: Das Fahrrad, Moorredder 15, Telefon 04502 3550



Wild-romantisches Brodtener Steilufer (oben auf'm Weg ist mehr los)

LÜBECK

## Zum Dorf Gothmund

Von Lübecks Altstadt aus bietet sich ein Kurztrip zum Fischerdorf Gothmund an (hin/zurück ca. 17 km). Hier stehen rund 20 fotogene Reetdachhäuschen einträchtig beieinander, die z. T. denkmalgeschützt, aber noch nicht museumsreif sind. Nach wie vor wird in der Idylle gelebt und gearbeitet (hin/zurück ca. 17 km).

**Genuss-Tipp:** Café & Konditorei Steinhusen, Am Burgfeld 3, Lübeck. Traditionsadresse mit Torten und allerlei anderen Süßigkeiten vom Feinsten.

**Radverleih** in Lübeck: Bike & Tour, Geniner Straße 2, Telefon 0451 5041440



Klein und fein: Der Hafen des Fischerdorfs Gothmund an der Trave



## KREIS DITHMARSCHEN

# Büsum-Wesselburen

Von Büsum aus radeln wir zum KOHLosseum in Wesselburen, um zu schauen, wie leckeres Sauerkraut gemacht wird (und um uns im Laden zu bevorraten). Es geht links, rechts durch die Marsch, die Route (hin/zurück ca. 26 km) ist flach, die Wind-Wahrscheinlichkeit liegt aber permanent bei 99,99 Prozent.

**Genuss-Tipp:** Gasthof Leesch, Dorfstraße 14, Reinsbüttel. Bei Familie Leesch und ihrer Landhausküche in schönem Ambiente fühlen sich Genießer wohl.

**Radverleih** in Büsum: Joe's Fahrradverleih, Alleestraße 50a, Telefon 04834 2378



Top-Adresse für Bio-Sauerkraut: das Wesselburener KOHLosseum

## KREIS DITHMARSCHEN

# Marne-Meldorf

Von Marne aus fahren wir durch die platte Dithmarscher Südermarsch über St. Michaelisdonn (am Wahrzeichen des Städtchens, der Hoper Mühle „Edda“, nagt leider der Zahn der Zeit) nach Meldorf. Dessen wuchtiger, mittelalterlicher Dom am belebten Marktplatz ist schon aus weiter Entfernung zu sehen (hin/zurück ca. 44 km).

**Genuss-Tipp:** Dom-Café Meldorf, Südermarkt 6, Meldorf. Je nach Jahreszeit alle Sorten von selbstgebackenen Obstsorten.

**Radverleih** in Marne: Zweiradhaus Lamberty, Süderstraße 23, Telefon 04851 597



St.-Johannis-Kirche in Meldorf, wegen ihrer Größe „Dom“ genannt

## KREIS STORMARN

# Nordstormarn-Tour

Wer westwärts aus Lübeck rausfährt, kommt direkt in eine ländliche Gegend, die fürs Touristikmarketing eher uninteressant ist: Nordstormarn. Nicht gerade ein Hotspot. Was gibt's zu sehen? Kühe und Trecker, Dorfteiche, Hofläden, Cafés und Gasthöfe. Ein Ausflug, z. B. nach Heilshoop, ist (noch) ein Geheimtipp (hin/zurück: ca. 26 km).

**Genuss-Tipp:** Hofcafé Landzauber, Hauptstraße 35, Heilshoop. Neben Torten und Kuchen auch Frühstück. Schöner Bauerngarten.

**Radverleih** in Lübeck: Bike & Tour, Geniner Straße 2, Telefon 0451 5041440



Lauschiges Platzchen in Heilshoop: das Hofcafé Landzauber

# Fahren Sie mal weiter!

Bei der Tour de France werden ungefähr 3500 km abgestrampelt. Daran kommt die Gesamtlänge der Radfernwege, die sich kreuz und quer durch Schleswig-Holstein schlängeln, nicht ganz heran (ca. 2900 km). Übers Jahr und auf Etappen verteilt kann man aber auf den Routen zwischen Nord- und Ostsee, Flensburg und Hamburg doch eine respektable Strecke zurücklegen. Hier im Überblick die Steckbriefe der 13 Radfernwege. Sie sind allesamt gut ausgebaut, picobello beschildert und relativ leicht zu befahren.

## Alte Salzstraße

Die Route hat ihren Namen von dem nach Lübeck transportierten Salz. Sie könnte aber auch Heringstraße heißen, denn der Fisch wurde im Gegenzug nach Lüneburg geliefert.

**Nord-Süd-Verlauf in SH:** von Lübeck bis Lauenburg.

**Länge:** 110 km gesamt, davon in SH: 86 km

**Details:** [www.sh-tourismus.de/aktivitaet/mit-dem-rad/alte-salzstrasse](http://www.sh-tourismus.de/aktivitaet/mit-dem-rad/alte-salzstrasse)

## Eider-Treene-Sorge-Radweg

Verschnörkelte Tour mit Schlaufen und Abstechern in der naturbelassenen Fluss- und Wiesenlandschaft an Eider, Treene und Sorge.

**Rundkurs** in der Niederung zwischen Husum, Schleswig, Rendsburg und Heide.

**Länge:** 240 km

**Details:** [www.ets-radweg.de](http://www.ets-radweg.de)

## Elberadweg

Teilstrecke des Radwanderwegs von der Nordsee durch sieben Bundesländer die Elbe hinauf bis zu ihrer Quelle im Riesengebirge in Tschechien.

**West-Ost-Verlauf in SH:** von Brunsbüttel über Hamburg bis Lauenburg.

**Länge:** 1220 km gesamt, davon in SH/HH: 170 km

**Details:** [www.elberadweg.de](http://www.elberadweg.de)

## Grenzroute

Auf der Zickzack-Strecke fährt man in abwechslungsreicher Landschaft zehn Mal über die Grenze zwischen SH und Dänemark. Macht Spaß.

**West-Ost-Verlauf:** vom dänischen Højer bis Flensburg.

**Länge:** 130 km

**Details:** [www.sh-tourismus.de/aktivitaet/mit-dem-rad/grenzroute](http://www.sh-tourismus.de/aktivitaet/mit-dem-rad/grenzroute)

## Holsteinische-Schweiz-Radtour

Es geht durch eine der reizvollsten Landschaften im Norden. Um sie richtig genießen zu können, sollte man schon eine Woche einplanen.

**Rundkurs** über Plön, Malente, Eutin, Hohwacht und Preetz.

**Länge:** 140 km

**Details:** [www.sh-tourismus.de/aktivitaet/mit-dem-rad/holsteinische-schweiz-radtour](http://www.sh-tourismus.de/aktivitaet/mit-dem-rad/holsteinische-schweiz-radtour)

## Iron Curtain Trail

Das Teilstück des Iron Curtain Trail (von Finnland bis zum Schwarzen Meer) folgt der Grenze zwischen SH und Meck.-Pomm., die mal die BRD-DDR-Grenze war.

**Nord-Süd-Verlauf in SH:** von Lübeck bis Lauenburg.

**Länge:** 7500 km gesamt, davon in SH: 160 km

**Details:** [www.de.eurovelo.com/ev13](http://www.de.eurovelo.com/ev13)

## Mönchsweg

Der komplette Radweg auf den Spuren der Mönche geht von Bremen bis Roskilde. Die Mittelstrecke der Tour in SH hat besonders viele Sehenswürdigkeiten.

**West-Ost-Verlauf in SH:** von Glückstadt bis Puttgarden.

**Länge:** 1000 km gesamt, davon in SH: 340 km

**Details:** [www.moenchsweg.de](http://www.moenchsweg.de)

## Nord-Ostsee-Kanal-Tour

Der NOK ist knapp 100 km lang, die NOK-Tour drei Mal länger. Warum? Weil es einige Abstecher ins Grüne links und rechts der Wasserstraße gibt.

**West-Ost-Verlauf:** von Brunsbüttel bis Kiel-Holtenau.

**Länge:** 325 km

**Details:** [www.nok-route.de](http://www.nok-route.de)

## Nordseeküsten-Radweg

Teilstück der „North Sea Cycle“-Route, die durch die sechs Nordsee-Anrainerstaaten führt. Die Strecke ist das ungeschliffene Pendant zum Ostseeküsten-Radweg.

**Nord-Süd-Verlauf in SH:** von Klanxbüll bis Wedel.

**Länge:** 6000 km gesamt, davon in SH: 340 km

**Details:** [www.nordseetourismus.de/der-nordseekuestenradweg](http://www.nordseetourismus.de/der-nordseekuestenradweg)





## Ochsenweg

Die Tour folgt dem 1000 Jahre alten Landweg, auf dem bis ins 19. Jh. hinein die Ochsen Richtung Süden zur Elbe bei Wedel getrieben wurden.

**Nord-Süd-Verlauf:** von Flensburg über Neumünster od. Itzehoe bis Wedel.

**Länge:** 245 km

**Details:** [www.sh-tourismus.de/aktivitaet/mit-dem-rad/ochsenweg](http://www.sh-tourismus.de/aktivitaet/mit-dem-rad/ochsenweg)

## Ostseeküsten-Radweg

Teilstück der EuroVelo-Route 10, die rund um die Ostsee führt. Der Abschnitt in SH, fast nur an der See, ist der beliebteste Radfernweg des Nordens.

**Nord-Süd-Verlauf in SH:** von Harrislee bis Travemünde.

**Länge:** 1100 km gesamt, davon in SH: 440 km

**Details:** [www.ostsee-schleswig-holstein.de/ostseekuesten-radweg](http://www.ostsee-schleswig-holstein.de/ostseekuesten-radweg)

## Radweg Hamburg-Rügen

Der SH-Abschnitt dieser Fernroute folgt, mit ein paar Abweichungen, dem Verlauf dem Radfernweg Alte Salzstraße.

**Süd-Nord-Verlauf in SH:** von Geesthacht bis Ratzeburg.

**Länge:** 525 km gesamt, davon in SH: 100 km

**Details:** [www.sh-tourismus.de/aktivitaet/mit-dem-rad/radweg-hamburg-ruegen](http://www.sh-tourismus.de/aktivitaet/mit-dem-rad/radweg-hamburg-ruegen)

## Wikinger-Friesen-Weg

Der Name sagt's: Die Tour teilen sich die Friesen im Westen und die Wikinger im Osten. Und es gibt eine Nord- und eine Südroute. Die sind aber fast gleich lang.

**West-Ost-Verlauf:** von St. Peter-Ording bis Maasholm.

**Länge:** 170/180 km

**Details:** [www.sh-tourismus.de/aktivitaet/mit-dem-rad/wikinger-friesen-weg](http://www.sh-tourismus.de/aktivitaet/mit-dem-rad/wikinger-friesen-weg)

# Leih Dir eins!



# Räder mieten vor Ort

## Kreis Nordfriesland

### Husum

**Fahrradverleih Gramberg**  
Nordbahnhofstraße 48  
Telefon 0160 96211033  
[www.fahrradverleih-gramberg.de](http://www.fahrradverleih-gramberg.de)

### Niebüll

**Fahrrad Wollesen**  
Zum Stellwerk 6  
Telefon 04661 3535  
[www.pc-wollesen.de](http://www.pc-wollesen.de)

### St. Peter-Ording

**Fahrradverleih Stefan Flor**  
Badallee 5  
Telefon 04863 478244  
[www.fahrradverleih-spo.de](http://www.fahrradverleih-spo.de)

### Tönning

**Pedalerie**  
Stiftweg 5  
Telefon 04861 3549515  
[www.pedalerie-toenning.de](http://www.pedalerie-toenning.de)

## Kreis Dithmarschen

### Büsum

**Joe's Fahrradverleih**  
Alleestraße 50a  
Telefon 04834 2378

### Brunsbüttel

**Küstenrad**  
Koogstraße 1  
Telefon 04852 5373555

## Marne

**Zweiradhaus Lamberty**  
Süderstraße 23  
Telefon 04851 597  
[www.lamberty.de](http://www.lamberty.de)

## Kreis Schleswig-Flensburg

### Bergenhusen

**Fahrradverleih Thiessen**  
Hoier-Boier-Stroot  
Telefon 04885 356

### Gelting

**Eisdiele Alte Viehwaage**  
Norderholm 26a  
Telefon 0160 2657477

### Glücksburg

**Fahrrad-Station**  
Rathausstraße 11  
Telefon 04631 4091650

### Schleswig

**Fahrradverleih Röhling**  
Knud-Laward-Straße 30  
Telefon 04621 993031  
[www.fahrradverleih-schleswig.de](http://www.fahrradverleih-schleswig.de)

### Schlei-Fahrrad

Die orange-gelben, von der Fahrradmanufaktur Böttcher gebauten Räder können in diversen Orten an der Schlei gemietet werden.

## Kreis Rendsburg-Eckernförde

### Eckernförde

**Fahrrad-Zentrum Eckernförde**  
Berliner Straße 1  
Telefon 04351 8803760  
[www.fahrradzentrum-eckernförde.de](http://www.fahrradzentrum-eckernförde.de)

### Rendsburg

**Fahrradhaus Neuwerk Lehmann**  
Berliner Straße 11  
Telefon 04331 55040

## Kiel

### Fahrradverleih Kiel

Hamburger Chaussee 26  
Telefon 0431 6667075  
[www.fahrradverleih-kiel.de](http://www.fahrradverleih-kiel.de)

### Umsteiger Radstation

Sophienblatt 29 (direkt am Hbf.)  
Telefon 0431 2377790  
[www.kiel.de/de/umwelt\\_verkehr/clever\\_mobil/umsteiger\\_service-zentrale\\_radstation.php](http://www.kiel.de/de/umwelt_verkehr/clever_mobil/umsteiger_service-zentrale_radstation.php)

## Kreis Plön

### Lütjenburg

**Zweiradhaus Scheibel**  
Auf dem Hasenkrug 2a  
Telefon 04381 4690  
[www.zweirad-scheibel.de](http://www.zweirad-scheibel.de)

Stand Frühjahr 2022. Alle Informationen wurden sorgfältig recherchiert, nach bestem Wissen zusammengestellt und auf Richtigkeit und Aktualität überprüft. Dennoch sind alle Angaben ohne Gewähr



Einen Drahtesel zu leihen, gehört im Radlerland Schleswig-Holstein zu den einfachsten Übungen. Eine Reservierung (Anzahl, Pedelec?, Mountainbike?) macht Sinn und ist schnell erledigt, denn die meisten Händler, die Räder verkaufen, reparieren und verleihen, haben gute Homepages. Unser Tipp für Kurzentschlossene: Häufig können örtliche Tourist-Infos Radverleiher in der Nähe empfehlen.

Hier sind Verleiher an den Startpunkten aller Genuss-Radtouren aufgelistet. Zu beachten ist, dass die Nachfrage nach Leihrädern in touristischen Regionen deutlich gestiegen ist.

## **Plön**

### **Räderwerk**

Eutiner Straße 44  
Telefon 04522 508670  
[www.raederwerk-ploen.de](http://www.raederwerk-ploen.de)

## **Preetz**

### **Kanucenter Preetz**

Kahlbrook 15 a  
Telefon 04342 309549

## **Schönberg**

### **Zweiradhaus Probstei**

Georg-Thorn-Straße 4  
Telefon 04344 2810  
[www.zweiradhaus-probstei.de](http://www.zweiradhaus-probstei.de)

## **Kreis Ostholstein**

### **Burg auf Fehmarn**

#### **Connys Fahrradladen**

Süderstraße 24  
Telefon: 04371 1303  
[www.fehmarn-fahrrad.de](http://www.fehmarn-fahrrad.de)

## **Eutin**

### **Fahr-Rad-Laden**

Lübecker Straße 42  
Telefon 04521 7957379  
[www.fahrradladeneutin.de](http://www.fahrradladeneutin.de)

## **Malente**

### **Manni's Fahrradladen**

Bahnhofstraße 13  
Telefon 04523 202969  
[www.mannis-fahrraeder.de](http://www.mannis-fahrraeder.de)

## **Oldenburg/Holst.**

### **Zweirad Hartje**

Schuhstraße 99  
Telefon 04361 2313  
[www.zweirad-hartje.de](http://www.zweirad-hartje.de)

## **Scharbeutz**

### **Fahrrad Hesse**

Strandallee 130  
Telefon 04503 779892  
[www.fahrrad-hesse.de](http://www.fahrrad-hesse.de)

## **Travemünde**

### **Das Fahrrad**

Moorredder 15  
Telefon 04502 3550  
[www.dasfahrradspuida.de](http://www.dasfahrradspuida.de)

## **Lübeck**

### **Bike & Tour**

Geniner Straße 2  
Telefon 0451 5041440  
[www.fahrrad-laden.info](http://www.fahrrad-laden.info)

## **Kreis Steinburg**

### **Glückstadt**

#### **Tourist-Information**

Große Nübelstraße 31  
(beim Markt)  
Telefon 04124 937585

## **Kellinghusen**

### **Bienes Welt**

Hauptstraße 28  
Telefon 04822 365967  
[www.bienes-welt.de](http://www.bienes-welt.de)

## **Kreis Hzgt. Lauenburg**

### **Ratzeburg**

#### **Koech 2-Rad**

Langenbrücker Straße 12  
Telefon 04541 3838  
[www.koech2rad.com](http://www.koech2rad.com)

## **Kreis Pinneberg**

### **Elmshorn**

#### **Radstation Elmshorn**

Königstraße 2 a  
Telefon 04121 22117  
[www.radstation-elmshorn.de](http://www.radstation-elmshorn.de)

## **Kreis Segeberg**

### **Bad Bramstedt**

#### **Fahrradhaus Bad Bramstedt**

Bleek 20  
Telefon 04192 8893034  
[www.fahrradhausbadbramstedt.de](http://www.fahrradhausbadbramstedt.de)

### **Weitere Verleiher**

Entlang der Küsten Schleswig-Holsteins, vor allem in den Urlaubs- und Badeorten, gibt es viel mehr Radverleiher, als hier aufgelistet werden können. Die Adressen weiterer Leihstationen finden Sie z. B. auf diesen Websites:  
[www.nordseetourismus.de/radreisen](http://www.nordseetourismus.de/radreisen)  
[www.ostsee-schleswig-holstein.de/service-rund-ums-radfahren](http://www.ostsee-schleswig-holstein.de/service-rund-ums-radfahren)

# Impressum

## Herausgeber

Nahverkehrsverbund Schleswig-Holstein GmbH (NAH.SH GmbH)  
V.i.S.d.P.: Dennis Fiedel

## NAH.SH-Kundendialog:

Telefon: 0431.660 19 449  
E-Mail: kundendialog@nah.sh  
Alles über den Nahverkehr finden  
Sie unter [www.nah.sh](http://www.nah.sh)

## Redaktionelle Leitung

Tilman Schuppius  
Tilman Schuppius Verlag e.K.

## Fahrradturen und Lektorat

Volker Pohl

## Gestaltung

liquidmoon, Hamburg

## Karten

Henrik Becker | grafiKontor, Fuhlendorf SH

## Bildnachweise

Titelfoto: Tilman Schuppius  
([www.tilmanschuppius.de](http://www.tilmanschuppius.de))

S. 2 Ralph Kerpa

S. 10 Werner Heister

S. 12 Aldo-Molfsee

S. 16 Oliver Franke

S. 21 Knutzen

S. 22 Diana Parkhouse

S. 24 Filip Mroz

S. 25 W. Reymann

S. 26 Arendt Schmolze

S. 28 Marko Hager

S. 29 Oliver Kratz

S. 36 unten/Ralph Kerpa

S. 39 oben/Ralph Kerpa

S. 39 mitte/Ralph Kerpa

S. 40 unten/Ralph Kerpa

Alle übrigen Fotos: Tilman Schuppius

## Druck

Lehmann Offsetdruck GmbH, Norderstedt

Die redaktionelle Arbeit am NAH.SH Radgeber fand zu Zeiten der Corona-bedingten Schließungen vieler Betriebe mit Publikumsverkehr (z. B. Gastronomie) statt. Bis Redaktionsschluss (Frühjahr 2022) war ein Ende der Einschränkungen nicht absehbar. Bitte informieren Sie sich deshalb vor Antritt Ihrer Genuss-Radtour auf den Internetseiten der Höfe, Hofläden, Restaurants, Museen etc., ob Ihr Ziel geöffnet hat, oder rufen Sie direkt dort an.





Alle Radwege

führen zum Glück

*...eben!*

### **Die Glücks-Routen rund um Glückstadt**

gehören zu den schönsten Radrouten in Schleswig-Holstein. Sie verzaubern mit einzigartiger Landschaft und endloser Weite. Mit Rückenwind fliegt ihr förmlich über das ebene Land und könnt dabei abschalten, genießen und euch treiben lassen.

Was braucht man also mehr?!

... eben!



**GLÜCKS-ROUTEN.DE**  
Radreiseregion Glückstadt

Touristinformation Glückstadt  
Telefon: 04124 - 937585 - info@glueckstadt-tourismus.de  
Facebook und Instagram: @glueckstadt.glueck.erleben



**Barrierefrei erreichbare Bahnsteige;**  
Einstieg in Nahverkehrszüge in der Regel mit fahrzeuggebundener Einstiegshilfe möglich.

**Der NAH.SH-Kundendialog**  
(0431.66 01 94 49) nennt Ihnen Ihre Ansprechpartner, wenn Sie Servicepersonal oder Einstiegshilfen benötigen.

**Behindertengerechtes WC**

- Staatsgrenze
- Landesgrenze
- Kreisgrenze
- Linienname
- Nahverkehrslinie mit Haltepunkt
- Nahverkehrslinie mit Halt (farbig) oder ohne Halt (weiß)
- Bedarfshaltepunkt
- Stationsname\*
- NAH.SH-Schnellbuslinie

Außerhalb der Hauptverkehrszeit und an Wochenenden sind Abweichungen möglich.  
Gültig ab 10. Dezember 2017.  
Linien und Stationen im Hamburger Stadtgebiet sind dem HVV-Liniennetzplan zu entnehmen.

Herstellung und Vertrieb:  
Nahverkehrsverbund Schleswig-Holstein GmbH (NAH.SH GmbH)  
Raiffeisenstr. 1, 24103 Kiel, Tel. 0431.66 01 94 49, www.nah.sh, gültig ab 10. Dezember 2017

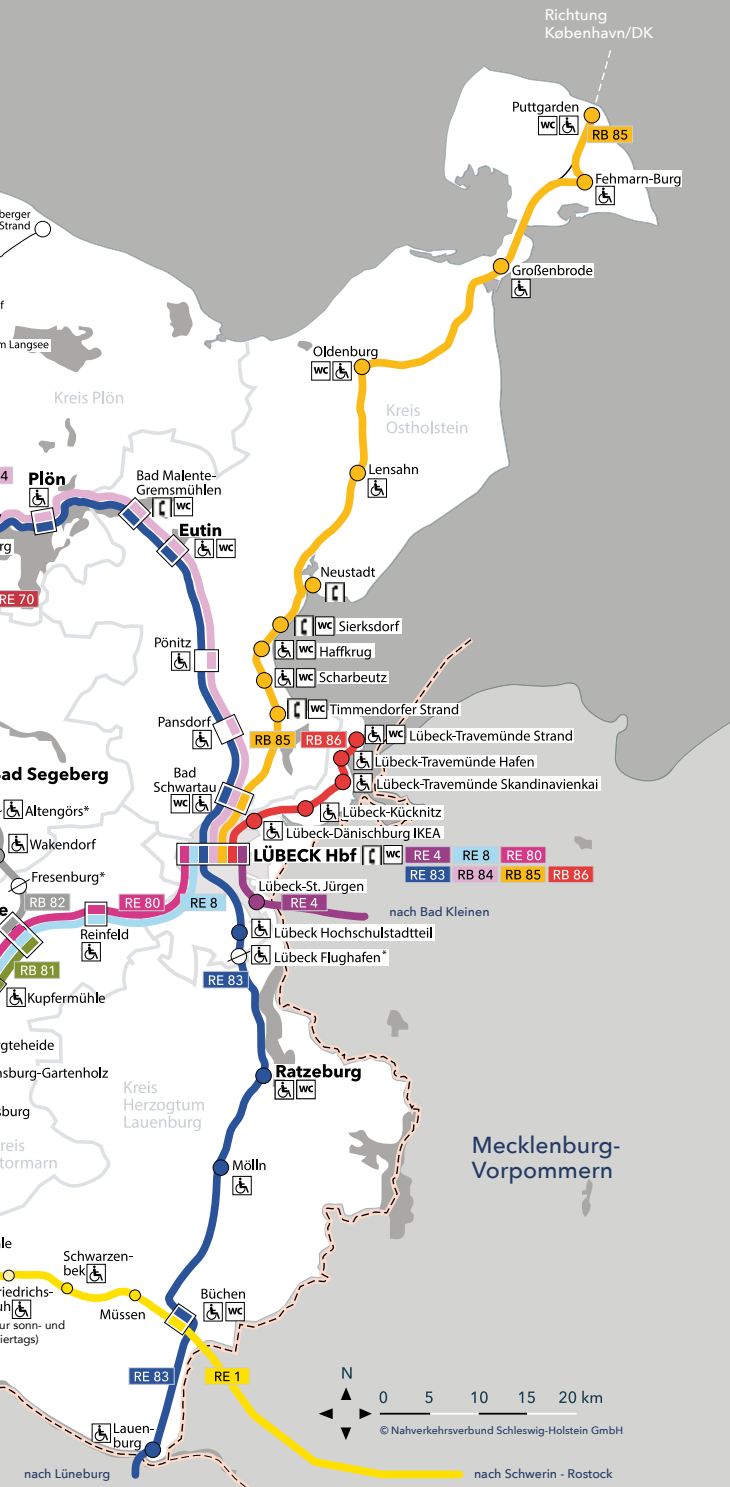




# NAH.SH

## Bahnlinien in Schleswig-Holstein

(mit Hinweisen auf Einrichtungen  
mobilitätseingeschränkte Reisende)



- West**
- RE 6** Westerland (Sylt) - Hamburg-Altona  
über Keitum - Morsum - Klanxbüll - Niebüll - Langenhorn Bredstedt - Husum - Friedrichstadt - Lunden - Heide (Holst.) - Itzehoe - Elmshorn
  - RB 61** Itzehoe - Hamburg Hbf  
über Kremperheide - Krempe - Glückstadt - Herzhorn - Elmshorn - Tornesch - Prisdorf - Pinneberg - Hamburg Dammtor
  - RB 62** Heide - Itzehoe  
über Meldorf - St. Michaelsdonn - Burg (Dithm.) - Wilster
  - RB 63** Büsum - Neumünster  
über Reinsbüttel\* - Süderdeich\* - Wesselburen - Jarrenwisch\* - Tiebensee\* - Heide - Nordhastedt - Albersdorf - Beldorf - Hademarschen - Gokels - Beringstedt - Osterstedt - Hohenwestedt - Aukrug - Wasbek - Neumünster Stadtwald
  - RB 64** Bad St. Peter-Ording - Husum  
über Bad St. Peter Süd - Tating - Sandwehle\* - Garding - Katharinenheerd - Kating\* - Tönning - Harblek\* - Witzwort\*
  - RB 65** Niebüll - Dagebüll Mole  
über Niebüll NEG - Deezbüll\* - Maasbüll\* - Dagebüll Kirche\*
  - RB 66** Esbjerg/DK - Tønder/DK - Niebüll  
über Süderlügum\* - Uphusum\* (\* = Bedarfshalt)

- Mitte**
- RE 7** Flensburg - Hamburg Hbf  
über Tarp - Jübek - Schleswig - Owschlag - Rendsburg - Nortorf - Neumünster - Elmshorn - Hamburg Dammtor
  - RE 7** Kiel Hbf - Hamburg Hbf  
über Flintbek - Bordesholm - Einfeld - Neumünster - Elmshorn - Hamburg Dammtor
  - RE 70** Kiel Hbf - Hamburg Hbf  
über Bordesholm - Neumünster - Brokstedt - Wrist - Elmshorn - Hamburg Dammtor
  - RB 71** Wrist - Hamburg-Altona  
über Dauenhof - Horst - Elmshorn - Tornesch - Prisdorf - Pinneberg
  - RB 71** Itzehoe - Elmshorn (- Hamburg-Altona)  
über Kremperheide - Krempe - Glückstadt - Herzhorn (verkehrt zeitweise, in Elmshorn Ankoppelung an RB 71 aus Wrist)
  - RE 72** Flensburg - Kiel Hbf  
über Husby - Sörup - Süderbrarup - Rieseby - Eckernförde - Gettorf - Suchsdorf
  - RB 73** Eckernförde - Kiel Hbf  
über Gettorf - Suchsdorf - Kronshagen - Kiel-Hassee CITTI-PARK
  - RE 74** Husum - Kiel Hbf  
über Jübek - Schleswig - Owschlag - Rendsburg - Felde
  - RB 75** Rendsburg - Kiel Hbf  
über Schülldorf - Bredenbek - Felde - Achterwehr\* - Mølsdorf - Kiel-Russee\* - Kiel-Hassee CITTI-PARK
  - RB 76** Kiel Hbf - Kiel Oppendorf  
über Kiel Schulen am Langsee\* - Kiel Ellerbek

- Ost**
- RE 8** Lübeck Hbf - Hamburg Hbf  
über Reinfeld - Bad Oldesloe
  - RE 80** Lübeck Hbf - Ahrensburg - Hamburg Hbf  
über Reinfeld - Bad Oldesloe - Ahrensburg
  - RB 81** Bad Oldesloe - Hamburg Hbf  
über Kupfermühle - Bargtheide - Ahrensburg-Gartenholz - Ahrensburg - Hamburg-Rahlstedt - Hamburg-Tonndorf - Hamburg-Wandsbek - Hamburg-Hasselbrook
  - RB 82** Neumünster - Bad Oldesloe  
über Neumünster Süd - Rickling - Wahlstedt - Fahrenkrug - Bad Segeberg - Altengörs\* - Wakendorf - Fresenburg\*
  - RE 83** Kiel Hbf - Lübeck Hbf - Lüneburg  
über Raisdorf - Preetz - Plön - Bad Malente-Gremsmühlen - Eutin - Bad Schwartau - Lübeck Hbf - Lübeck Hochschulstadteil - Lübeck Flughafen - Ratzeburg - Mölln - Büchen - Lauenburg
  - RB 84** Kiel Hbf - Lübeck Hbf  
über Kiel-Elmschenhagen - Raisdorf - Preetz - Ascheberg - Plön - Bad Malente-Gremsmühlen - Eutin - Pönitz - Pansdorf - Bad Schwartau
  - RB 85** Puttgarden - Lübeck Hbf  
über Fehmarn-Burg - Großenbrode - Oldenburg - Lensahn - Neustadt - Sierksdorf - Haffkrug - Scharbeutz - Timmendorfer Strand - Bad Schwartau
  - RB 86** Lübeck-Travemünde Strand - Lübeck Hbf  
über Lübeck-Travemünde Hafen - Lübeck-Travemünde Skandinavienkai - Lübeck-Kücknitz - Lübeck-Dänischburg IKEA
  - RE 4** Lübeck Hbf - Bad Kleinen - Ueckermünde/Stettin  
über Lübeck-St. Jürgen - Schönberg - Grevesmühlen
  - RE 1** Hamburg Hbf - Schwerin - Rostock  
über Hamburg-Bergedorf - Friedrichsruh (nur sonn- und feiertags) - Schwarzenbek - Müssen - Büchen

- Süd**
- A 1** Neumünster - Hamburg-Eidelstedt  
über Neumünster Süd - Boostedt - Großenaspe - Wiemersdorf - Bad Bramstedt - Bad Bramstedt Kurhaus - Lentföhrden - Nützen - dodenhof - Holstenherme - Kaltenkirchen - Kaltenkirchen Süd - Henstedt-Ulzburg - Ulzburg Süd - Tanneneck - Ellerau - Quickborn - Quickborn Süd - Hasloh - Bönningstedt - Burgwedel - Schnelsen - Hörgensweg - Eidelstedt Zentrum
  - A 2** Ulzburg Süd - Norderstedt Mitte  
über Meeschensee - Haslohfurth - Quickborner Str. - Friedrichsgabe - Moorbekhalle
  - A 3** Elmshorn - Ulzburg Süd  
über Langenmoor - Sparrieshoop - Bokholt\* - Voßloch - Barmstedt Brunnenstr. - Barmstedt - Langeln - Alveslohe - Henstedt-Ulzburg
  - S 1** Wedel - HH-Poppenbüttel/- Hamburg Airport  
über Hamburg-Altona - Hamburg Hbf
  - S 21** Hamburg Elbgaustraße - Aumühle  
über Hamburg-Eidelstedt - Hamburg Dammtor - Hamburg Hbf - Hamburg-Bergedorf - Reinbek - Wohlfort
  - S 3** Pinneberg - Hamburg - Stade  
über Thesdorf - Halstenbek - Krupunder - Hamburg Elbgaustraße - Hamburg-Eidelstedt - Hamburg-Altona - Hamburg Hbf - Harburg

Lohnt sich für mich  
und die Umwelt:  
[nah.sh/jobticket](https://nah.sh/jobticket)

# Lohnt sich: das NAH.SH- Jobticket

Juan, 37



**NAH.SH**

Der Nahverkehr

Schleswig-Holstein  
Der echte Norden